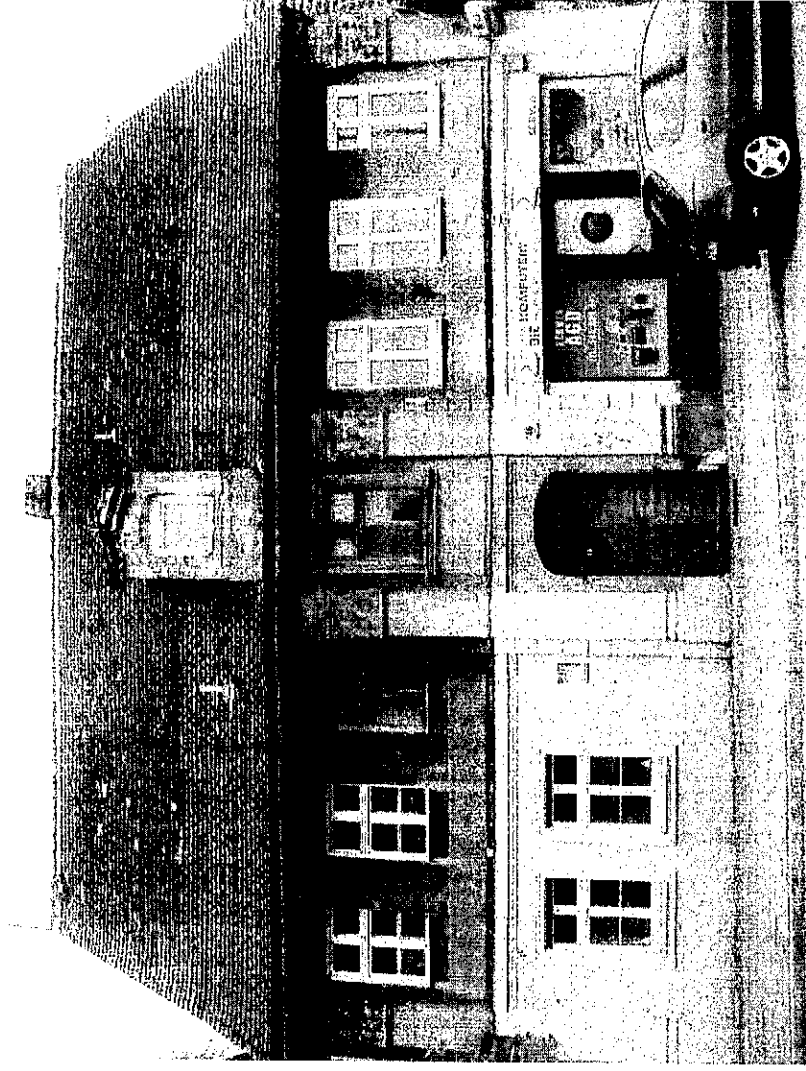


Badania konserwatorskie
XIX wiecznej kamienicy położonej przy ul. Jedności 46 w Zielonej Górze.



Opracował:

Dyplomowany Konserwator Dział Sztuki
Dyplom UMK nr 2064
specjalizacja - konserwacja kamienia,
elementów i detali architektonicznych
mgr Tomasz Filar
ul. Technologów 13/8 65-115 Zielona Góra

Zielona Góra 2018

KONSERWATOR DZIAŁ SZTUKI
DYPLOM UMK nr 2064
mgr Tomasz Filar
ul. Technologów 13/8, Zielona Góra
tel. 624 184 14-15

Zawartość opracowania:

1. Cel i zakres opracowania.
2. Identyfikacja obiektu.
3. Opis stanu zachowania.
4. Wyniki badań.
5. Wnioski i zalecenia konserwatorskie.
 - 5.1. Programy prac:
 - 5.1.1. Elementy sztukatorskie.
 - 5.1.2. Stolarstwo drzewiane i okienne
 - 5.1.3. Elementy metalowe.
6. Dokumentacja fotograficzna.

1. Cel i zakres opracowania.

W związku z planowanym remontem zabytkowego budynku położonego przy ul. Jedności 46 w Zielonej Górze, zaistniała potrzeba przeprowadzenia badań konserwatorskich w celu zebrania informacji, które pozwolą na rewaloryzację zabytku w formie możliwie najbardziej zbliżonej do jego pierwotnej, XIX wiecznej aranżacji architektonicznej z uwzględnieniem zachowanych nawarstwień historycznych. Uzyskane wyniki i sformułowane na ich podstawie wnioski konserwatorskie zostaną wykorzystane w formie wytycznych do sporządzenia projektu architektonicznego remontu kamienicy. W trakcie badań zwracano szczególną uwagę na elementy i opracowania przedstawiające wartość zabytkową, mogące mieć związek z historycznym wystrojem elewacji oraz jej odtwórczą kolorystyką i kompozycją sztukatorską. Badania obejmowały rozpoznanie historii obiektu poprzez przeprowadzenie kwerendy archiwalnej oraz analizę materiałów ikonograficznych. Kolejnym etapem były badania stratygraficzne opracowań tynkarsko-malarskich zachowanych na elewacji kamienicy. Z uwagi na ograniczony dostęp do wszystkich części budowli prowadzono je głównie w obrębie jej dolnych partii (do dolnej krawędzi okien II kondygnacji) oraz w wybranych punktach wyżej położonych części elewacji (w pobliżu otworów okiennych). Należy podkreślić, że przeprowadzone badania miały charakter sondażowy, co już z definicji ograniczało je potrzebą selekcji stref i wyborem punktów badawczych, w związku z tym istnieje prawdopodobieństwo pominięcia istotnych dla badanego obiektu nawarstwień, mogących mieć wpływ na interpretację wyników oraz sformuowanych na ich podstawie wniosków konserwatorskich. Dlatego też istotne jest prowadzenie dalszych obserwacji już w trakcie prac remontowych budynku i weryfikacja pozyskanych w ich trakcie informacji z wynikami obecnie wykonanych badań konserwatorskich.

Metodyka badań.

Badania stratygraficzne poprzedzono oględzinami elewacji, szczególną uwagę zwracając na miejsca ubytków tynku gdzie nastąpiło odspojenie od podłoża, rozwarstwienie, spełkanie z uwidocznieniem przekroju nawarstwień technologicznych. Następnie w wybranych miejscach wykonano odkucia sondażowe, oraz odsłony układu opracowań tynkarsko malarskich metodą schodkową. Z uwagi na dużą wytrzymałość mechaniczną oraz miejscami silną adhezję nawarstwień starszych i nowych powodującą trudności w separacji poszczególnych faz, odkrywki mają nieregularny kształt, niemniej jednak ich układ jest na tyle przejrzysty, że można odczytać przybliżony rozkład oraz układ chronologiczny nawarstwień technologicznych. Badania nawarstwień prowadzono bez wykorzystywania metod mikroskopowych, petrograficznych. Analizę poszczególnych warstw prowadzono na podstawie oględzin in situ oraz obserwacji zdjęć odkrywek stratygraficznych wykonanych aparatem fotograficznym w trybie makroskopowym.

3. Identyfikacja obiektu. (opracowała mgr Maja Błażejewska)

Budynek mieszkalny przy ul. Jedności 46 w Zielonej Górze.

Zagadnienia historyczne. Opis. Analiza formalna.

Budynek położony przy obecnej ul. Jedności 46 (dawniej *Berliner Straße* 79) w Zielonej Górze (niem. *Grünberg*), nie był dotychczas przedmiotem szerszych badań z zakresu historii i historii sztuki. Niemniej informacje na jego temat można odnaleźć w kolejnych wydaniach publikacji dotyczącej zabytków Zielonej Góry autorstwa Barbary Bieliniś-Kopeć¹, a ze względu na dawną funkcję, również w „Topografii winiarskiej Zielonej Góry” opracowanej przez Mirosława Kulebę². W 1959 r. założono dla budynku tzw. zieloną katę zabytku³, a roku 2000 - białą kartę ewidencyjną zabytku architektury i budownictwa⁴. Ponadto, w Archiwum Państwowym w Zielonej Górze zachowały się akta policji budowlanej⁵ (niem. *Baupolizaiaamt*), na podstawie których możliwe jest odtworzenie historii budynku, w tym ustalenie kolejnych jego właścicieli, a także zmian wprowadzanych w bryle i elewacjach. Informacje zawarte w dokumentach policji budowlanej stanowiły również podstawę do omówienia historii obiektu przez autorów obu ww. publikacji.

Ulica Jedności, przy której zlokalizowany jest budynek będący przedmiotem niniejszej dokumentacji, położona jest na zachód od centrum miasta [il. 1]. To obszar dawnego przedmieścia krośnieńskiego, które wykształciło się poza obrębem murów miejskich, przy starym trakcie prowadzącym właśnie w kierunku Krosna Odrzańskiego, a dalej Berlina. Zabudowa przedmieścia zaczęła się kształtować już w okresie średniowieczna, jednakże większość zachowanych do dziś budynków została wzniesiona w XIX i na początku XX stulecia. Przed wojną była to jedna z bardziej ruchliwych ulic w Zielonej Górze. To tu właśnie znajdowała się wytwórnia koniaków Buchholza czy wytwórnia Otto Mülscha, a także liczne sklepy.

Przyjmuje się, że budynek przy ul. Jedności 46 powstał w roku 1814.⁶ Jak można przypuszczać w pierwszym okresie swojego istnienia, pełnił on wyłącznie funkcję mieszkalną. Wzniesiony został w stylu klasycystycznym, a jego fasada pierwotnie odznaczała się ściśle

1 B. Bieliniś-Kopeć, *Zabytki Zielonej Góry, część I, Zielona Góra*; B. Bieliniś-Kopeć, *Zabytki Zielonej Góry, wydanie drugie poszerzone i poprawione, Zielona Góra 2005*; B. Bieliniś-Kopeć, *Zabytki Zielonej Góry*, Bydgoszcz 2010

2 M. Klueba, *Topografia winiarska Zielonej Góry*, Zielona Góra 2010

3 tzw. zielona karta: *Dom Jedności Robotniczej 46, Zielona Góra*, wypełniona w sierpniu 1959 r. [nazwisko autora -- nieczytelne] i sprawdzona w 1966 r.

4 Karta ewidencyjna zabytku architektury i budownictwa, *Budynek mieszkalny Zielona Góra Jedności 46*, opr. przez B. Bieliniś - Kopeć w 2000 r.

5 Archiwum Państwowe w Zielonej Górze: Akta miasta Zielonej Góry, sygn. 3057

6 Taką datę powstania budynku podaje Barbara Bieliniś-Kopeć w białej karcie zabytku oraz swoich publikacjach dotyczących zabytków Zielonej Góry. Niemniej nie natrafiono na materiały źródłowe potwierdzające taki czas budowy obiektu. Być może informacja ta została powtórzona przez autorkę za tzw. zieloną kartą zabytku.

symetryczną kompozycją, której równy rytm osi, na każdej z dwóch kondygnacji, wyznaczały otwory okienne. W połowie XIX wieku jego właścicielem był mistrz piekarski, Wilhelm Mahlendorf. 10 marca 1856 r. wystąpił on o pozwolenie na dobudowanie niewielkiego pomieszczenia do stojącego w polu przy Berlin StraÙe domku winiarskiego (niem. „*im Felde gelegenes Weinhäuschen*”).⁷ Zaś rok później starał się o pozwolenie na przebudowę starej kuchni mieszczącej się w oficynie położonej na tyłach budynku.⁸ W roku 1877, we wschodniej części przyziemia elewacji frontowej, w miejscu istniejących tu wcześniej trzech otworów okiennych, wybito witrynę oraz drzwi wejściowe do otwartego tu sklepu firmowego fabryki spirytusu Richarda May’a⁹ [il. 3], który na posesji Mahlendorf uruchomił również filię swojej destylarni.¹⁰ Jak podaje Mirosław Kuleba w „Topografii winiarskiej Zielonej Góry”, *Urządzenia destylacyjne mieściły się zapewne w murowanej z czerwonej cegły oficynie, noszącej dzisiaj nr 48a. Wielkość tego obiektu, obecność piwnicy i magazynu na piętrze wykluczają jego pierwotne przeznaczenie jako zwykłej pralni, jakie powszechnie budowano w XIX w. na zapleczu miejscowych domów – chociaż po zamknięciu destylarni spełniała taką właśnie rolę.*¹¹ [il. 5 – przy czym projekt obiektu opatrzony jest datą 1893]. Następnie, w 1893 r. wprowadzono zmiany w elewacji tylnej budynku, który został połączony z istniejącą tu już wcześniej oficyną i przybudówką. Z tego samego roku pochodzi również rysunek elewacji frontowej z witryną drugiego lokalu handlowego – planowanego w zachodniej części przyziemia, przedstawiający dwa duże okna sklepowe, między którymi umieszczono wejście, ujęte przez dwie kanelowane kolumnienki – zachowane do dnia dzisiejszego [il. 4]. Około roku 1900, oba sklepy oferowały wyroby spirytusowe firmy o nazwie „Grünberger Spritfabrik R. May’s Nachfolger Ernst Brauer” należącej wówczas do Ernesta Bauera, a następnie jego syna, Hermana.¹² [il. 6 – plan sytuacyjny posesji należącej do Ernesta Bauera].

W latach 30. XX wieku, zielonogórski kupiec, Ferdinand Fechner, otworzył w opisywanym budynku zajazd „Pod Gwiazdą” (niem. „*Gasthof zum Stern*”). Miał to być lokal z restauracją, winiarnią i miejscami hotelowymi. Zgodnie z reklamą zamieszczoną przez właściciela w lokalnej prasie, zajazd oferował klientom wina, winiaki i likiery. Zaś na szyldzie, zamieszczony na budynku

⁷ Kuleba, op. cit., s. 350

⁸ Biełnis-Kopeć, op. cit., Bydgoszcz 2010, s. 213

⁹ Richarda May swoją destylarnię założył w 1868 r. Swoją siedzibę miała przy dzisiejszej ulicy Żeromskiego 2/3 w Zielonej Górze. Pod nr 3 mieścił się dom właściciela. W 1875 r. zatrudniał 23 pracowników, w tym 6 kobiet. Gorzelnia wykorzystywała do produkcji jedną maszynę parową o mocy dwóch koni mechanicznych. W zakładzie wytwarzano m.in.: Zielonogórski Koniak, Alter Korn i likiery. W późniejszym okresie gorzelnię zakupił Ernest Brauer, z po nim przejął ją jego syn, Herman. Około 1900 r. zakład zmienił nazwę na „Grünberger Spritfabrik R. May’s Nachfolger Ernst Brauer”. Pod koniec lat 20. XX wieku firmę przekształcono w spółkę akcyjną o kapitale 250 tys. marek. Przyjęła też nową nazwę – „Grünberger Spiritfabrik und Weinbrennerei vorm. May A.G”, zatrudniając w tym czasie 40 pracowników. [za: <https://spirits.com.pl/cognac-brennerei-r-mays-nachfolger-ernst-brauer/>]

¹⁰ Kuleba, op. cit., s. 351

¹¹ Ibidem.

¹² <https://spirits.com.pl/cognac-brennerei-r-mays-nachfolger-ernst-brauer>

w tym okresie, reklamowano piwo z Browaru Piastowskiego we Wrocławiu (niem. „*Piasten Bier*”), a także gorące dania i zimne zakąski, spirytualia oraz wina na każdą porę dnia.¹³ [il. 7] Być może już wówczas zlikwidowano witrynę i drzwi, mieszczące się we wschodniej części elewacji frontowej, a w ich miejsce wstawiono dwa okna, a może uczyniono to dopiero w okresie powojennym¹⁴. Ostatnim, znanym z nazwiska właścicielem budynku, przed wybuchem II wojny światowej, był Arthur Fröhlich, prowadzący firmę handlującą piwem (niem. *Biergrosshandlung*), wymieniany w aktach policji budowlanej w 1936 r.¹⁵

Od około 1947 r. przynajmniej do 1950 r., w miejscu zajazdu miała funkcjonować restauracja „Podolanka”, otwarta tu przez Franciszka Byczyńskiego, repatrianta z Kresów.¹⁶ Obecnie w budynku znajdują się mieszkania (piętro i poddasze) oraz lokale użytkowe (parter).

Opisywany budynek zlokalizowany jest w południowej pierzei ulicy Jedności, w zabudowie zwartej. Od strony zachodniej przylega do ściany budynku nr 48, zaś po jego wschodniej stronie znajduje się wąska uliczka prowadząca na zaplecze nieruchomości. [il. 2] Obiekt wybudowany został w technologii tradycyjnej jako murowany z cegły na zaprawie wapiennej, z otynkowanymi elewacjami, detalem opracowanym sztukatorsko (główce pilastrów) i wyprowadzonym w tynku, drewnianą konstrukcją więźby i ceramicznym pokryciem dachu. Założony jest na planie zbliżonym do kwadratu, z centralnie umieszczoną sienią przelotową i pomieszczeniami rozlokowanymi po obu jej stronach. Od strony południowej do korpusu głównego przylega prostokątna w rzucie przybudówka (oficyna), zamykająca podwórze od strony wschodniej. Niepodpiwniczony, dwukondygnacyjny budynek nakryty jest stromym dachem dwuspadowym, ustawionym kalenicowo do ulicy, o przedłużonej połąci od strony podwórza. Z kolei nieco niższa, choć również dwukondygnacyjna przybudówka, także nakryta została dachem dwuspadowym o kalenicy ustawionej prostopadłe do kalenicy dachu głównego. Fasadą, zwrócona w kierunku północnym, obecnie sześciosienna w parterze i siedmioosiowa w kondygnacji pietra. Oś środkowa, mieszcząca wejście główne do budynku, zaakcentowana została pseudoryzalitem, którego narożniki, podobnie jak krawędzie całej elewacji, ujęte zostały w pilastry w wielkim porządku, posadowione na bazach ulokowanych w poziomie cokołu, o gładkich obecnie trzonach, zwieńczone kompozytowymi głowicami. Dodatkowo, oś środkową podkreśla wystawka, umieszczona w połąci dachu, tuż nad pseudoryzalitem, zamknięta naczółkiem falistym. Układ horyzontalny fasady wyznacza linia cokołu oraz gzymsy – międzykondygnacyjny i koronujący, a

13 Klueba, op. cit., s. 352

14 Taka informacja podana została w białej karcie zabytku oraz publikacjach dotyczących zabytków Zielonej Góry, m.in. cytowanej wyżej: Bielinis—Kopeć, op. cit., s. 214

15 APZG AmZG sygn. 3057

16 Klueba, op. cit., s. 352-353

także boniowanie umieszczone na brzegach pseudoryzalitu, a pierwotnie przypuszczalnie wypełniające całą powierzchnię kondygnacji. Wejście główne do budynku ma kształt prostokąta zamkniętego łukiem koszowym i obecnie pozbawione jest oprawy architektonicznej. Po jego zachodniej stronie znajdują się dwie witraży sklepowe z wejściem na osi, flankowanym dwiema żeliwnymi, kanelowanymi kolumnkami o profilowanych czworobocznych kapitelach. Natomiast we wschodniej części parteru mieszczą się dwa otwory okienne, ujęte w profilowane obramiania, jak wspomniano wyżej – wstawione tu wtórnie i zaburzające symetryczny układ, swoją ilością i lokalizacją poza liniami osi. Piętro fasady artykułowane jest siedmioną otworami okiennymi w kształcie prostokąta stojącego, w trzech zachodnich, skrajnych, osiach – wtórnie powiększonych w dolnej partii. Okno ryzalitu, wparte na wyprofilowanym parapecie i ujęte w profilowaną opaskę. Pod oknami piętra, po obu stronach pseudoryzalitu umieszczone są podłużne, prostokątne pola, wystające nieznacznie przed lico elewacji. Pozostałe elewacje budynku, opracowane są znacznie skromniej. Dekoracja elewacji bocznej (wschodniej) ograniczona jest do gzymsu odcinającego szczyt budynku, a będącego kontynuacją gzymsu koronującego oraz gładkich, taśmowych opasek okiennych okien w kondygnacji poddasza i takiegoż pasowego popodkreślenia krawędzi szczytu. Z kolei elewacja tylna pozbawiona jest w zupełności detalu architektonicznego.

W elewacji frontowej zachowały się historyczne drzwi - drewniane, dwuskrzydłowe, ramowo-płycionowe, z nadświetlem zamkniętym łukiem koszowym podzielonym wygiętymi szczeblinami. Śłemię, profilowane, ozdobione ornamentem kostkowym. Drzwi posiadają oryginalne zawiasy plakietowe. Przypuszczalnie sama konstrukcja ramowa skrzydeł również jest oryginalna. Natomiast wypełniania płycin, kłamki etc. są współczesne.

W budynku zachowała się również częściowo historyczna stolarka okienna – aczkolwiek w większości niepochochząca z czasu budowy obiektu. Mowa tu o dwóch okna znajdujących się we wschodniej części piętra elewacji frontowej, wykonanych w konstrukcji skrzynkowej, jako czteroskrzydłowe, z przesuniętym ku górze, stałym profilowanym ślemieniem i dolnymi skrzydłami podzielonym poziomymi szczeblinami na dwie kwatery. Starsze mogą być dwa niewielkie okna poddasza w elewacji szczytowej, dwuskrzydłowe, z listwą przymykową o profilu półwałka, skrzydłami okiennymi podzielonymi poziomą szczebliną na dwie kwatery.

Dom przy ul. Jedności 46 w Zielonej Górze został wzniesiony w stylu klasycznym, obejmującym okres od połowy XVIII wieku do około 1830 r. Cechy stylowe czytelne są zarówno w zwartej i symetrycznej formie bryły budynku, jak i kompozycji oraz dekoracji fasady. Architektura omawianego obiektu nawiązuje do dojrzałego renesansu i architektury palladiańskiej, cechującą się czystością klasycznych układów, monumentalnym wyrazem, umiarkowaniem dekoracji oraz

stosowaniem wielkiego porządku na całą wysokość budynku.

Nie natrafiono na informacje dotyczące autora projektu. Niemniej analizując akta policji budowlanej oraz dokumentację fotograficzną wykonaną około 1959 r. i 1966 r., można z dużym prawdopodobieństwem ustalić pierwotny wygląd elewacji frontowej oraz kolejne jej przekształcenia [il. 3, 8, 10 i 11]. Zatem budynek wzniesiony około 1814 r., posiadał fasadę zakomponowaną ściśle symetrycznie, siedmioosiową w obu kondygnacjach (pierwotny układ okien w poziomie parteru widoczny jest jeszcze na projekcie z 1877 r. [il. 3]). Pseudoryzalit akcentujący wejście główne oraz brzegi fasady ujęte były w pilastry w wielkim porządku, przy czym trzony pilastrów w pseudoryzalicie były pierwotnie kanelowane. Łuk koszowy, zamykający otwór drzwiowy, podkreślony był szeroką, profilowaną opaską. Powierzchnia elewacji w poziomie pierwszej kondygnacji, była boniowana (bonami pasowymi), podobnie jak brzegi pseudoryzalit. Otwory okienne drugiej kondygnacji posadowione były na profilowanych parapetach i ujęte w szerokie opaski, okno w osi – w profilowaną, pozostałe w gładkie, taśmowe. Dodatkowo, pod każdym z okien umieszczona była prostokątna płyцина. Natomiast otwory okienne pierwszej kondygnacji pozbawione były oprawy architektonicznej. Opisane dekoracje architektoniczne widoczne są zarówno na projektach z lat 1877-1893 [il. 3 i 4], jak i na fotografiach z okresu powojennego [il. 8-11]. Pierwotną stolarkę okienną stanowiły przypuszczalnie drewniane okna ościeżnicowe, czteropodziałowe, ze stałym krzyżem okiennym właściwym, o jednakowej wielkości skrzydeł okiennych, podzielonych poziomą szczebliną na dwie lub – co bardziej prawdopodobne – cztery równe kwatery [il. 8]. Jak można przypuszczać bezpośrednim wzorem klasycystycznej kompozycji elewacji opisywanego budynku był dom rodziny Försterów wzniesiony w 1794 r. przy dawnej *Berliner Straße* 3, ocenie Jedności 5 [il. 12-13]. Identyczna jest tu zarówno bryła dwukondygnacyjnego budynku nakrytego dachem dwuspadowym z charakterystyczną wystawką dachową w osi, jak i podział oraz dekoracje fasady. Analogiczna jest symetryczna kompozycja siedmioosiowa, z wejściem zamkniętym łukiem koszowym, umieszczonym w osi i zaakcentowanym pseudoryzalitem, zastosowanie pilastrów w wielkim porządku oraz boni pasowych na brzegach ryzalitu i poziomie pierwszej kondygnacji. Podobna była też aranżacja wejścia głównego – z profilowana opaską akcentującą łuk koszowy oraz prostokątne płyciny podokienne – choć w przypadku budynku przy ul. Jedności 46 nie wiadomo czy pierwotnie wypełniała je jakaś dekoracja. Inną analogią z obszaru miasta jest dom kupca Seydela z 1788 r. położony przy Placu Pocztowym 3 (dawniej *Topfmarkt*) - o klasycystycznej, harmonijnej i symetrycznej kompozycji elewacji z charakterystycznymi pilastrami w wielkim porządku [il. 14-15].

W drugie połowie XIX wieku wprowadzono pierwszą zmianę w fasadzie budynku przy ul. Jedności 46. W roku 1877 przebudowano wschodnią część parteru lokując w elewacji frontowej

okno wystawowe oraz drzwi wejściowe [il. 3]. Oba otwory ujęte zostały w profilowe obramienia. Nad nowootwartym sklepem wprowadzono też podłużny sztyld z nazwą firmy. W pozostałej części, elewacja frontowa powstała bez zmian, niemniej działania te już na zawsze zaburzyły jej pierwotny, symetryczny układ.

Kolejne zmiany nastąpiły po roku 1893, kiedy to przekształcano również zachodnią część przyziemna. Wprowadzona tu witrażna utrzymała trójosioowy podział [il. 4]. Przypuszczalnie wówczas wprowadzono też w miejscu trzech płycin pod oknami piętra, po obu stronach pseudoryzaliu, podłużne prostokątne pola wystające nieznacznie przed lico elewacji, przeznaczone pod reklamę sklepów mieszczących się w przyziemiu – napisy tej przestrzeni widoczne są jeszcze na fotografii z 1959 r. [il. 8].

Z końca XIX lub początku XX wieku przypuszczalnie pochodzą też okna zachowane w dwóch wschodnich osiach drugiej kondygnacji. Nie wiadomo natomiast kiedy dokładnie ponownie przekształcono wschodnią część, wstawiając w miejsce witrażu drzwi, dwa okna, ani kiedy zlikwidowano bonie w poziomie parteru. Boniowanie być może usunięto jeszcze w XIX wieku, gdyż na projekcie witrażu z 1893 r. już go niewrysowano. Mogło to nastąpić w latach 30. XX wieku wraz ze zmianą sposobu użytkowania obiektu i otwarciem tu zajazdu lub też – jak podaje Barbara Bieliniś-Kopeć – już w okresie powojennym. Z pewnością przed 1959 r., w trzech osiach wymieniono stolarkę powiększając jednocześnie otwory okienne w ich dolnej części. W latach 70. XX wieku, wraz z remontem elewacji zlikwidowano opaski okienne oraz oprawę otworu drzwiowego, a także wypełniono zaprawą kanelury pilastrów pseudoryzaliu. W okresie powojennym wymieniono również większość stolarki okiennej i prowadzono „naprawy” drzwiowej. Zmiany wprowadzono również w elewacji tylnej i bocznej, gdzie m.in. wybito otwory drzwiowe.

Nie ma wątpliwości, że opisywanym wyżej przekształceniom towarzyszyły zmiany w kolorystyce elewacji, które jak można przypuszczać wprowadzono już w XIX wieku. Zarówno w okresie przedwojennym, jak i powojennym, elewacje były przynajmniej kilkakrotnie malowane. Nie natrafiono jednakże na przekazy ikonograficzne lub inne materiały pozwalające jednoznacznie ustalić pierwotny wystrój kolorystyczny fasady oraz jego kolejne przemiany. Niemniej obecnie istniejąca kolorystyka, jest zupełnie wtórna i nie zgodna ze stylistyką obiektu.

Architektura klasyczna, zwłaszcza w swoim akademickim wydaniu, charakteryzowała się barwami jasnymi i pastelowymi. Dominowały odcienie bieli, szarości, rzadziej żółcie i pastelowe odcienie innych kolorów. Biel była czasami zestawiana ze złotem, którym podkreślano elementy dekoracyjne. Choć pamiętać należy, że detal architektoniczny często nie był różnicowany kolorystycznie z tłem lub jedynie w niewielkim stopniu. Widać to na archiwalnych

fotografiach zarówno budynku przy ul. Jedności 46 [il. 8 i 9], jak i klasycystycznych budynków z terenu Zielonej Góry, w tym domu przy ul. Jedności 5 [il. 12] i Placu Pocztownym 3 [il. 14].

Zatem, biorąc pod uwagę czas powstania budynku oraz jego stylistykę, z dużym prawdopodobieństwem można przyjąć, że jego elewacje utrzymane były w jasnych kolorach, tj. odcieniach bieli, szarości lub ewentualnie jasnopiaskowym kolorze. Detal mógł być nieznacznie zróżnicowany kolorystycznie. Przy czym dotyczyło do wybranych jego elementów, jak kapitele pilastrów, ewentualnie opaski okienne i gzyms koronujący. Sama stolarka okienna również mogła być jasna. W klasycyzmie najczęściej spotykanym kolorem okien był jasnoszary (perłowa), rzadziej zielony lub czerwony. Same biele stosowano dopiero od około połowy XIX wieku. Dotyczy to również stolarki drzwiowej, która mogła być utrzymana w kolorach szarości lub też np. czerwieni.

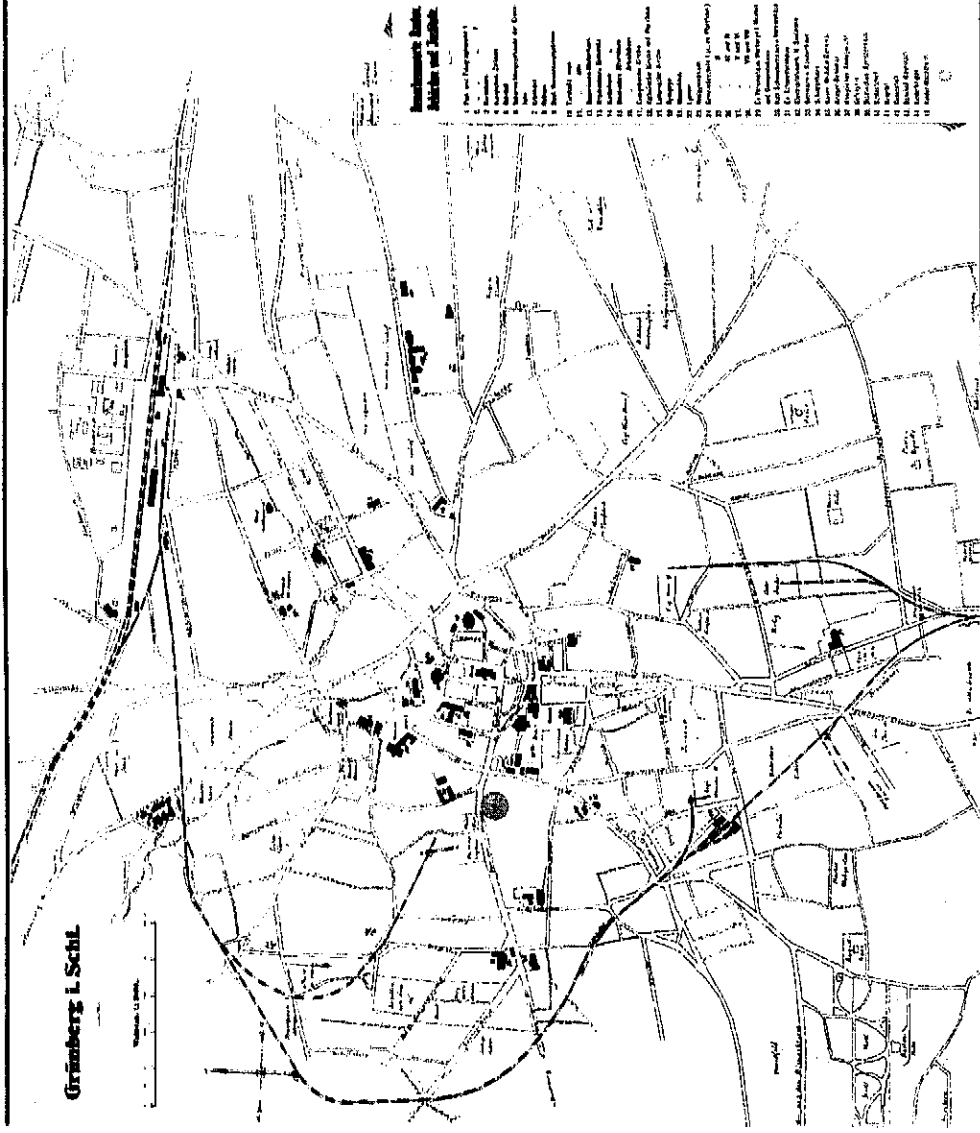
Przywracając historyczną kolorystykę elewacji budynku przy ul. Jedności 46 w Zielonej Górze, wskazanym byłoby również odtworzenie - w możliwie - największym stopniu historycznego wyglądu fasady, w tym elementów detalu (odtworzenie kanelur pilastrów, opasek okiennych i drzwiowych, parapetów itp.), ale także pierwotnej wielkości otworów okiennych w zachodniej części piętra.

Bibliografia i materiały archiwalne:

Archiwum Państwowe w Zielonej Górze: Akta miasta Zielonej Góry, sygn. 3057
B. Bielinis - Kopec, *Zabytki Zielonej Góry*, Bydgoszcz 2010, s. 213-214
Karta ewidencyjna zabudki architektury i budownictwa, *Budynek mieszkalny Zielona Góra Jedności 46*, opr. przez B. Bielinis - Kopec w 2000 r.
M. Kuleba, *Topografia winiarska Zielonej Góry*, Zielona Góra 2010, s. 350-353
tzw. zielona karta : *Dom Jedności Robotniczej 46, Zielona Góra*, wypełniona w sierpniu 1959 r. [nazwisko autora - nieczytelne] i sprawdzona w 1966 r.

Spis ilustracji:

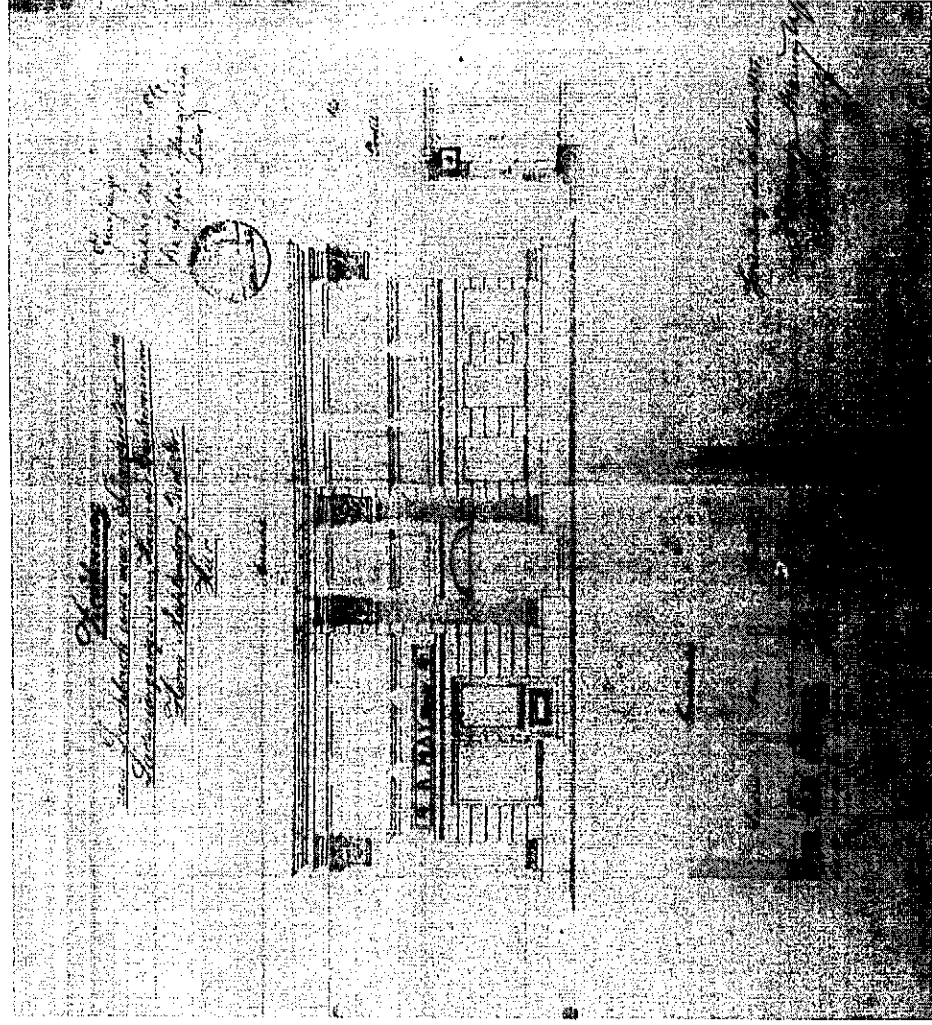
1. Plan miasta Zielona Góra z 1930 r. z zaznaczoną lokalizacją budynku przy obecnej ul. Jedności 46 (źródło: http://maps.mapywig.org/m/City_plans/Central_Europe/zbc01172_Gruenberg_i._Schl._5M_BUZG.jpg).
2. Fragn. mapy miasta Zielona Góra z zaznaczoną lokalizacją budynku przy obecnej ul. Jedności 46.
3. Projekt przebudowy fasady domu przy obecnej ul. Jedności 46 z 1877 r. (APZG. AmZG, sygn. 3057).
4. Projekt przebudowy fasady domu przy obecnej ul. Jedności 46 z 1893 r. (APZG. AmZG, sygn. 3057, reprodukcja za: M. Kuleba, *Topografia winiarska Zielonej Góry*, Zielona Góra 2010, s. 351).
5. Projekt przebudowy dawnej destylarni (?) z 1893 r. (APZG. AmZG, sygn. 3057).
6. Projekt budowy magazynu wraz z planem sytuacyjnym posesji ul. Jedności 46 z 1901 r. (APZG. AmZG, sygn. 3057).
7. Projekt szklidu zajazdu „Pod Gwiazdą” (*Gasthof Zum Stern*) i reklama piwa *Piasten Bier* z lata 30. XX wieku (APZG. AmZG, sygn. 3057).
8. Elewacja frontowa budynku przy ul. Jedności 46. fotografia z 1959 r. (tzw. zielona karta).
9. Elewacja tylna budynku przy ul. Jedności 46. fotografia z 1959 r. (tzw. zielona karta).
10. Elewacja frontowa budynku przy ul. Jedności 46. fotografia z 1966 r. (tzw. zielona karta).
11. j. w.
12. Budynek przy obecnej ul. Jedności 5. Fotografia z lat 30. XX wieku. (źródło: <https://fotopolska.eu/>).
13. Budynek przy obecnej ul. Jedności 5. (źródło: <https://fotopolska.eu/>).
14. Budynek przy obecnym Placu Pocztownym 3. Kartka pocztowa z pocz. XX w. (źródło: <https://fotopolska.eu/>).
15. Budynek przy obecnym Placu Pocztownym 3. (źródło: <https://fotopolska.eu/>).



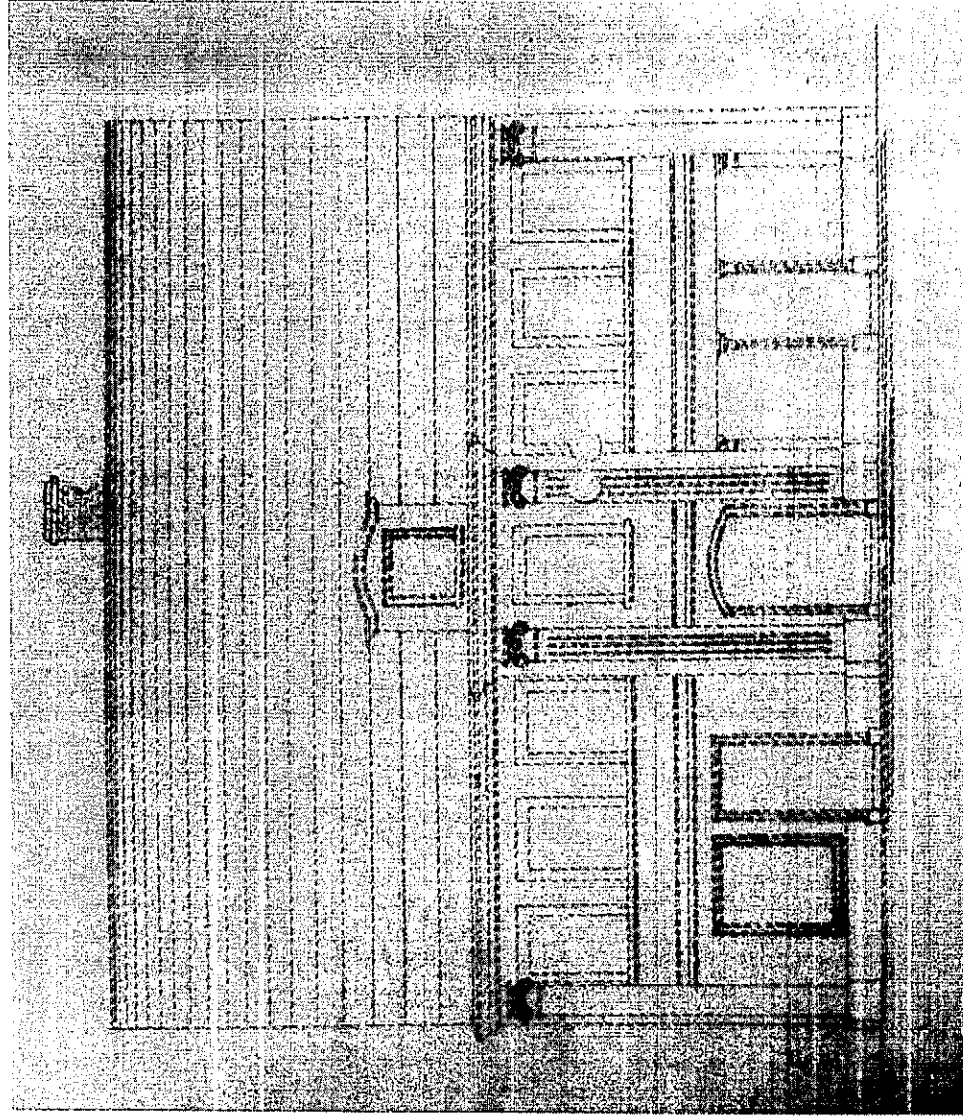
Fot.hist 1.



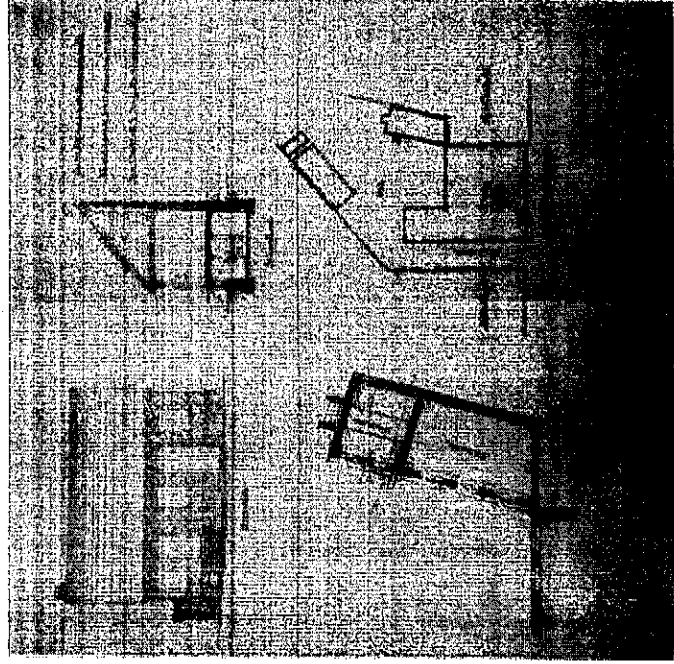
Fot.hist 2.



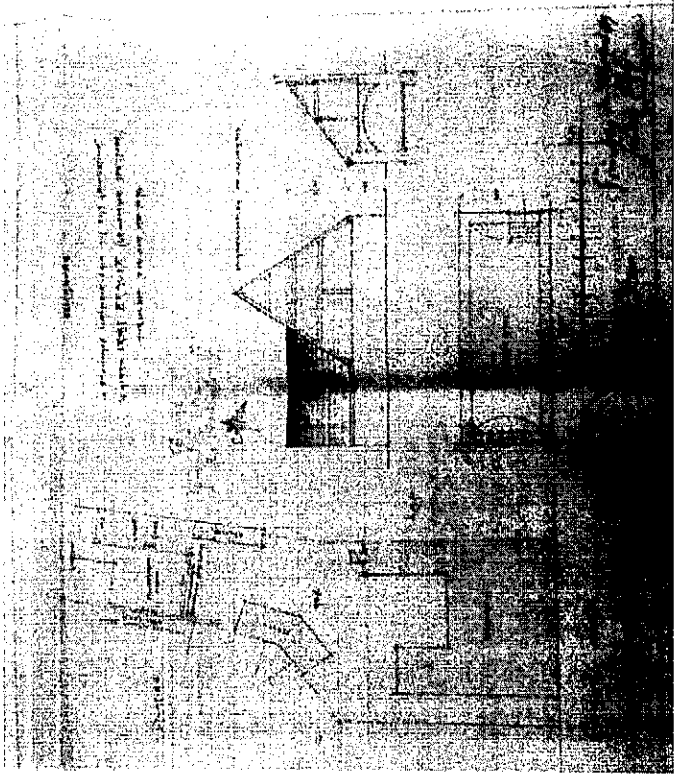
Fot.hist 3.



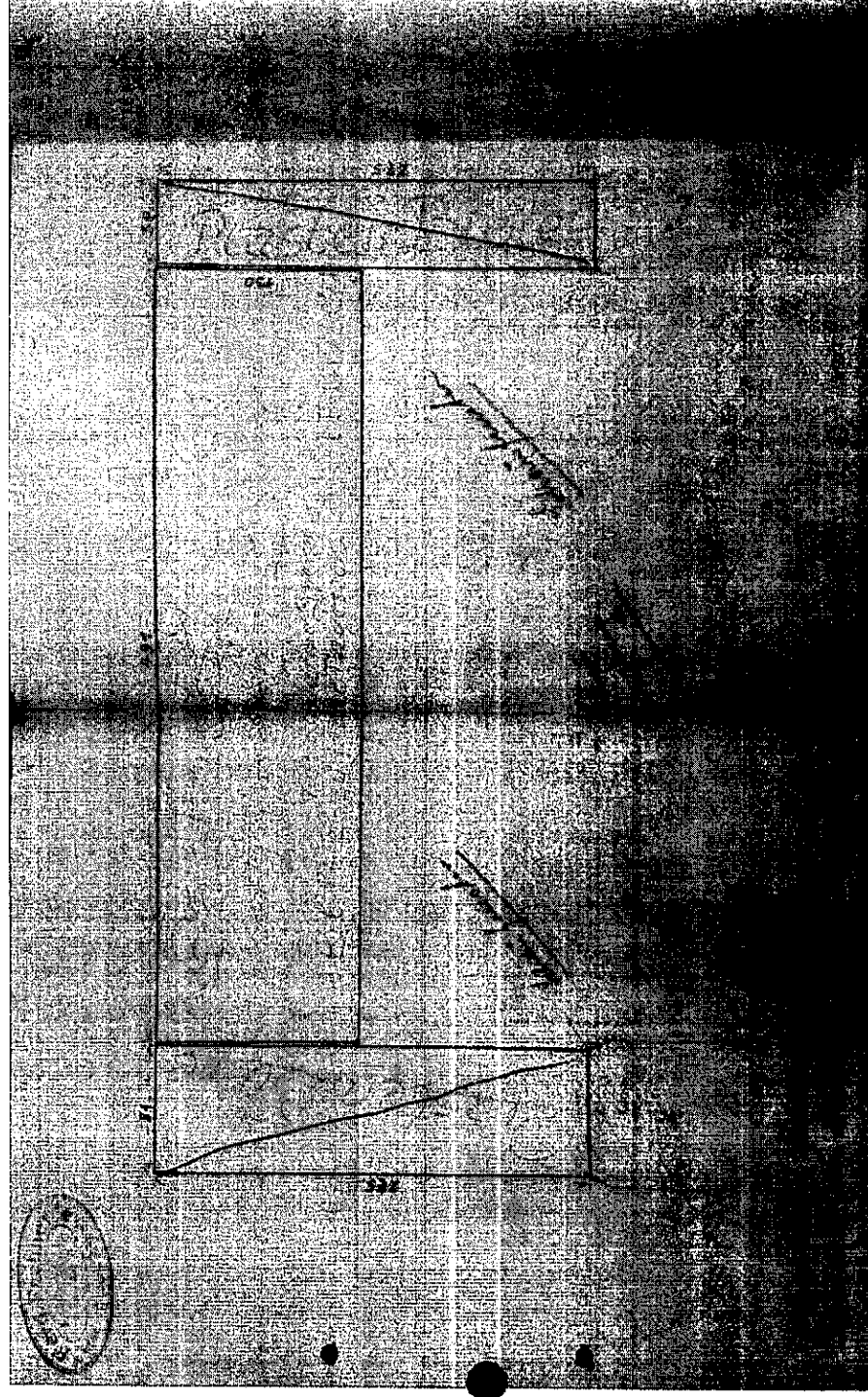
Fot.hist 4.



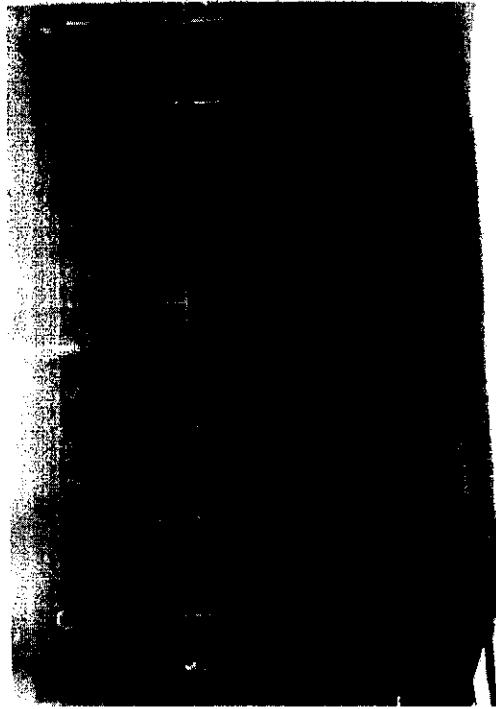
Fot.hist 5.



Fot.hist 6.



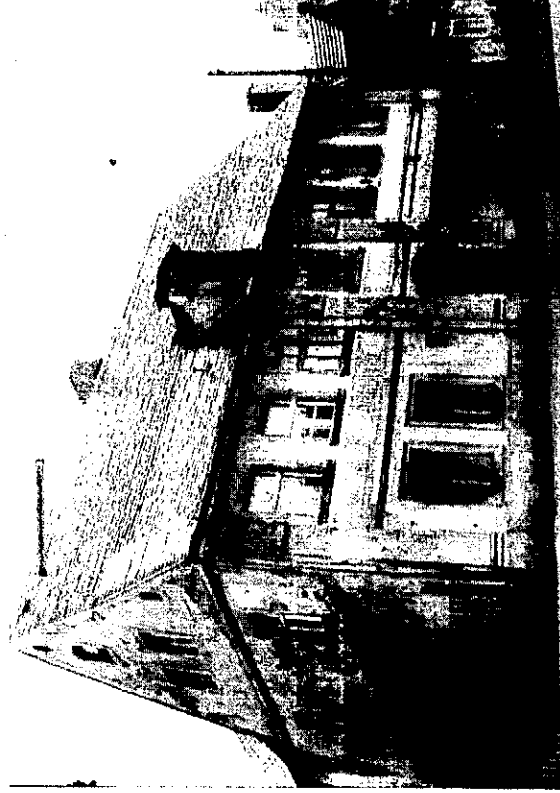
Fot.hist 7.



Fot.hist 8.



Fot.hist 9.



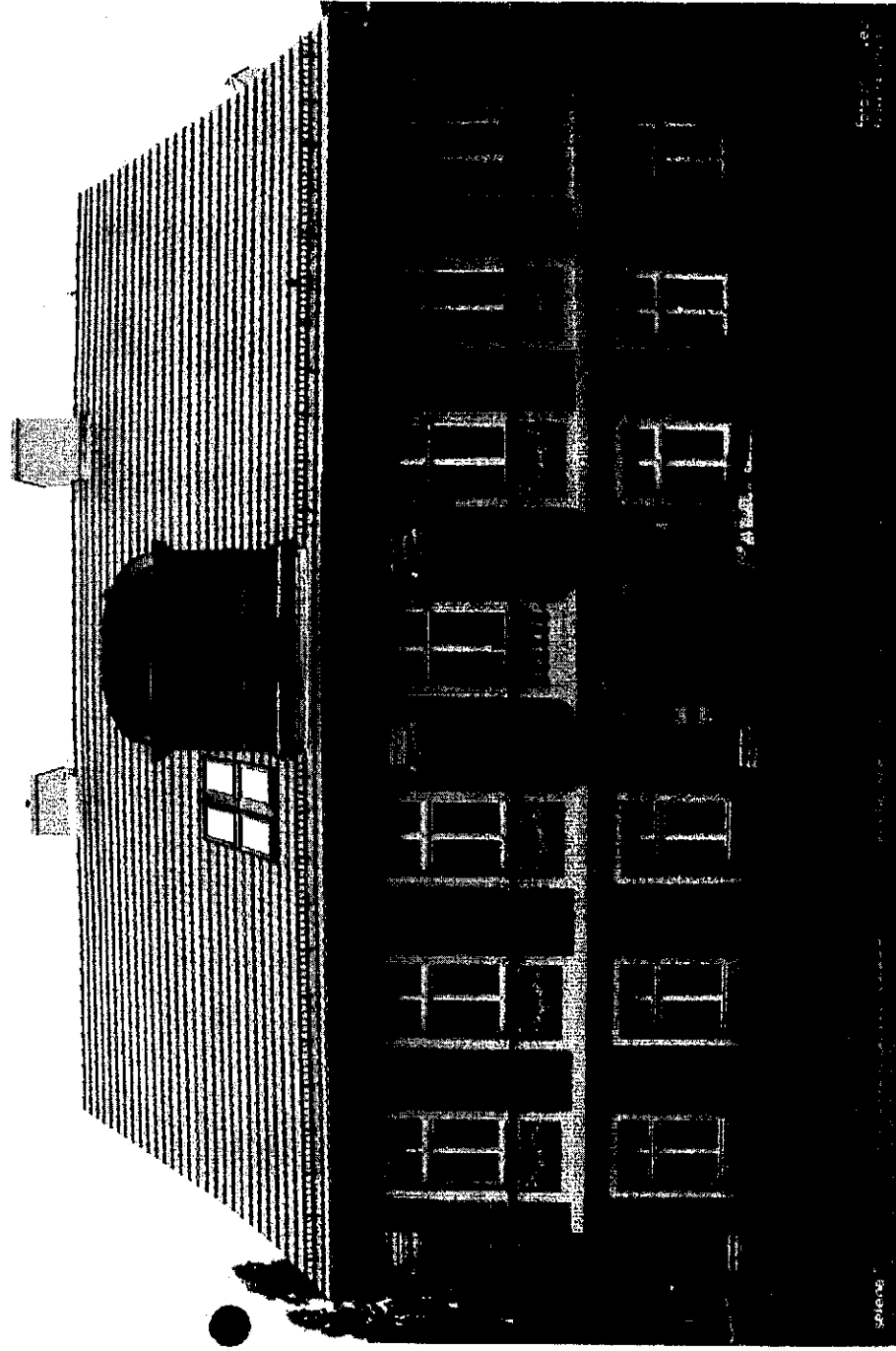
Fot.hist 12.



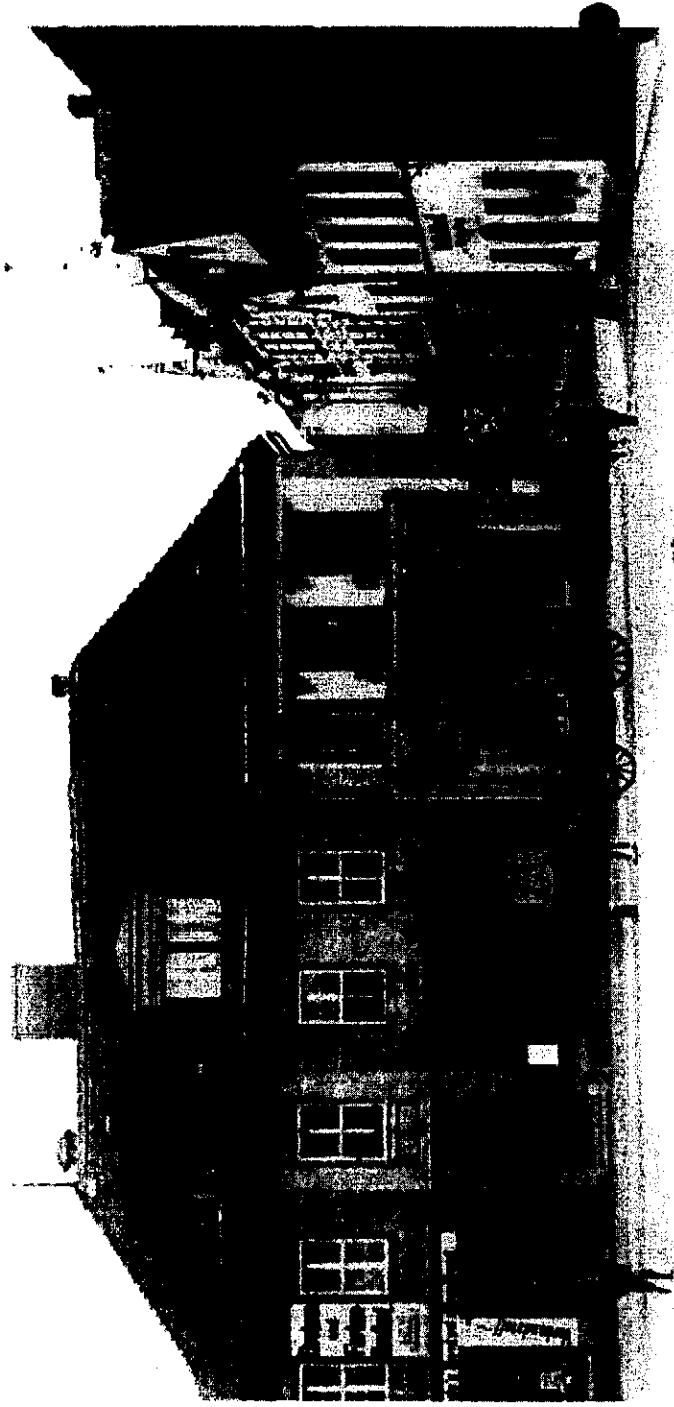
Fot.hist 11.



Fot.hist 12.



Fot.hist 13.



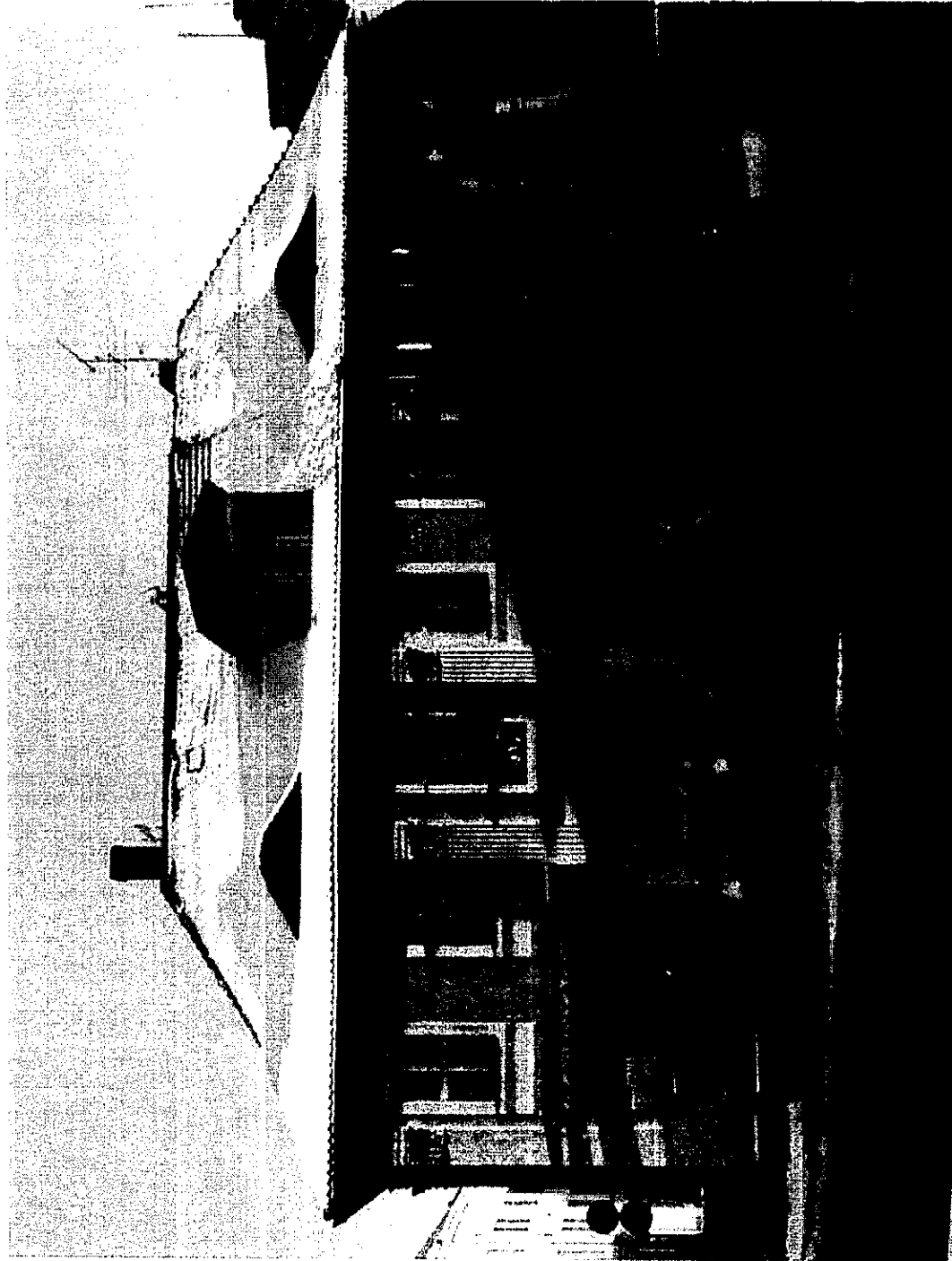
Grünberg i Schl.

Postplatz, Herrenstrasse.



t.ziemicki@wp.pl dolny-slask.org.pl

Fot.hist 14.



Fot.hist 15.

3. Opis stanu zachowania.

Obiekt pozostaje w stałym użytkowaniu, jest zadaszony, ogrzewany, zabezpieczony przed wpływem warunków atmosferycznych oraz dostępem osób postronnych. Mieszczą się w nim mieszkania prywatne i komunalne, zakład usługowy, kancelaria prawna. Stan zachowania budynku można określić jako dostateczny (Fot.1,2,3,4,5,6), w jego obrębie nie zaobserwowano pęknięć murów ani innych zagrożeń konstrukcyjnych.

Budowla jest zaniedbana o nieestetycznym wyglądzie na co główny wpływ ma zły stan zachowania tynków oraz nawarstwień malarskich szczególnie na elewacji frontowej, do którego m.in.: przyczyniły się niewłaściwie i pobicznie wykonywane remonty w latach poprzednich, brak systematycznych i przemyślanych działań konserwatorskich a także dowolna aranżacja kolorystyki ścian.

Zachowane na elewacjach kamienicy tynki w większości zostały wykonane współcześnie z wykorzystaniem spoiwa cementowego lub wapienno cementowego. Są to dosyć sztywne i twarde wyprawy, nanoszone na podłoże częściowo metodą narzutu i zagładzania a częściowo płytkiej przecierki lub nakropka (baranka).

Tynk jest niejednorodny technologicznie, w trakcie przeprowadzonych oględzin zaobserwowano występowanie kilku warstw w bardzo przypadkowym układzie i rozmieszczeniu (Rys 4.). Miejscami zachowały się resztki zaprawy wapiennej obok której występuje mocny tynk cementowy, pokryty twardą i sztywną cementową zacierką. Zróżnicowana jest grubość tynku, są to wahania od 0,5cm do ok. 3-5cm.

Główną przyczyną pękania i odpajania się tynków od podłoża była niewłaściwie przygotowana zaprawa tynkarska oraz sposób tynkowania. Jak zaobserwowano, nowe tynki nanoszone na niedoczyszczone z poprzednich warstw malarskich podłoże (Rys.1,2). Na ogół były to fragmenty wymalowań stanowiących część poprzednich aranżacji kolorystycznych, czy też malowane reklamy i napisy, ale także pozostałości tynków wapienno cementowych wykorzystanych do otynkowania budynku najprawdopodobniej jeszcze w końcu XIX lub pocz XX w.

Na elewacjach zaobserwowano szereg zniszczeń występujących głównie w obrębie opracowań tynkarsko sztukatorskich. Są to odspojenia oraz różnej wielkości ubytki tynku i opracowań sztukatorskich wywołane naturalną erozją wypraw, inicjowaną wpływem warunków atmosferycznych np.: zaciekaniem wody deszczowej poprzez niewłaściwie zmontowane lub uszkodzone rynny, bądź też technologią wykonania poszycia dachowego (związczą w obrębie ścian szczytowych). Na pozostałych częściach kamienicy także występują odparzenia tynków, w

najgorszym stanie jest elewacja tylna kilkakrotnie przetynkowywana i malowana (Fot.3,6). Oprócz niej znaczne ubytki tynków występują w górnej części wschodniej ściany szczytowej a także elewacji wschodniej przybudówki (Fot.4.). W obecnym stanie w całości nadaje się do wymiany.

W obrębie elewacji frontowej nie zaobserwowano rozległych ubytków opracowania tynkarskiego ale szerego zniszczeń oraz przekształceń negatywnie wpływających na stan zachowania najbardziej reprezentatywnej części zabytkowego budynku. Dolna część elewacji, od przyziemia do gzymsu międzykondygnacyjnego została w ostatnich latach odmalowa. Nie widać na niej oznak erozji charakterystycznych dla zmian wietrzeniowych tynku zachodzących pod wpływem nadmiernego zawilgocenia czy też zasolenia murów budowli. Kolorystykę jak i farbę dobrano dowolnie w celu najprawdopodobniej poprawy estetyki części elewacji w której znajduje się kancelaria adwokacka oraz punkt usługowy. Nie pomalowano pseudoryzalitu z wejściem głównym do budynku, uzupełniono jedynie tynki zaprawą klejową w strefie baz obu pilastrów z zastosowaniem siatek zbrojeniowych z tworzyw syntetycznych. Powyżej gzymsu międzykondygnacyjnego zachowało się opracowanie tynkarskie wykonane najprawdopodobniej w II poł XX wieku barwioną w masie zaprawą, nanoszoną w formie popularnego wówczas nakropka (Rys.2, Fot.3.). Tynk jest dosyć luźno związany z podłożem, odpada nawet przy słabym uderzeniu, jego powierzchnia z racji rozbudowanej faktury jest mocno zabrudzona. Dodatkowo tynk w wielu miejscach jest spękany i uszkodzony w wyniku montażu na elewacji okablowania elektrycznego i teleinformatycznego a także przypadkowych urazów mechanicznych w trakcie np. wymiany stolarki okiennej.

W złym stanie zachowania znajduje się elewacja wystawki wymurowanej w środkowej części dachu, odpadła znaczna część gzymsu wieńczącego oraz tynk na ścianie po lewej stronie otworu okiennego. W wyniku zniszczenia tynku odsłonięte zostało ceglane lico muru.

Szereg uszkodzeń zauważono także w obrębie drobiazgowo opracowanych kapitelei kompozytowych wieńczących pilastry frontowej części elewacji, zachowały one swój pierwotny kształt, niestety precyzyjnie wykonane ornamenty są w obecnej formie mało czytelne z uwagi na stopienie, w wyniku erozji, krawędzi form rzeźbiarskich oraz pokrycie powierzchni sztukaterii nawarstwieniami malarskimi. Zatynkowano ponadto kanelury dwóch środkowych pilastrów, zarys złobień pozostaje obecnie widoczny w górnej strefie lewego pilastra środkowego pseudoryzalitu (Fot.7,8.), należy przypuszczać, że otynkowanie zdobień było spowodowane znacznymi uszkodzeniami oryginalnego opracowania.

W dobrym stanie zachowały się żeliwne kolumny witrażu sklepowej położonej w dolnej części po zachodniej stronie elewacji frontowej. Wielokrotnie przemalowywany metal nie uległ korozji, obie kolumny zachowują poprawne właściwości mechaniczne i po przeprowadzeniu prac

konserwatorskich, związanych głównie z usuwaniem nieestetycznie wyglądających przemałowań nadających się do dalszej ekspozycji. Cokołowa część witryny pokryta została płytkami ceramicznymi a parapety płytkami ceramicznymi glazurowanymi. Oba rozwiązania są współczesne i nie pasują w żadnej mierze do klasycystycznej stylistyki elewacji.

Stolarkę drzwiową wszystkich wejść do budynku przerobiono (Fot.9,12). W oryginalne zachowało się ślepię oraz nadświetle wejścia głównego oraz być może rama obu skrzydeł. Wszystkie elementy wymagają przeprowadzenia prac konserwatorskich, które pozwolą przywrócić jej dawny wygląd i polepszą właściwości użytkowe. W pozostałych otworach drzwiowych m.in. na elewacji tylnej i wschodniej zastosowano drzwi współczesne (Fot.2,12.). Podobnie zachowana jest stolarka okienna, większość okien niestety została w ostatnich latach wymieniona na okna drewniane oraz prefabrykaty PCV.

Ponadto historyczną kompozycję elewacji rozbijają, poza wymienionymi już, wymalowaniami oraz ceramiczną okładziną witryny sklepu, kolorowe reklamy, okablowanie rtv, elementy systemu alarmowego.

Do wymiany kwalifikuje się ponadto poszycie dachowe, w trakcie oględzin zaobserwowano wiele uszkodzonych dachówek jak i ubytki ceramicznych gąsiorów w kalenicy dachu. Uszkodzone pozostają także kominy, widoczne na ich powierzchni pęknięcia oraz obłuzowane cegły zagrażają upadkiem cegieł na połać dachową, mogą ponadto stanowić zagrożenie dla mieszkańców kamienicy a także przechodniów.

Dokładniejsze rozpoznanie stanu zachowania obiektu będzie można podać po rozpoczęciu oraz w trakcie prac remontowych i konserwatorskich.

4. Wyniki badań.

Badania stratygraficzne in situ poprzedzono analizą informacji historycznych, ikonograficznych, archiwalnych dotyczących badanego obiektu. Przejrzano m.in. zachowane akta policji budowlanej oraz materiały w archiwach Państwowym oraz LWKZ. (patrz opr historyczne) Następnie, w wybranych punktach elewacji wykonywano odkrywki stratygraficzne, najpierw sondażowe, które poszerzano w układzie schodkowym, miejsca ich wykonania zaznaczano na rysunkach (Rys.1,2.) oraz zadokumentowano fotograficznie. Analizę poszczególnych warstw wykonywano wizualnie.

W trakcie prowadzonych badań wykonano ok 36 odkrywki sondażowe na ścianach budynku oraz detalach sztukatorskich, z czego 9 zarchiwizowano fotograficznie i zamieszczono w niniejszej dokumentacji. Miejsca wykonanych sondaży zaznaczono na planszach.

Na podstawie obserwacji obiektu oraz analizie wykonanych odkrywek można stwierdzić, że układ warstw technologicznych w większości badanych miejsc jest zbliżony. Najwięcej warstw technologicznych zachowało się na elewacji frontowej budynku. Najpewniej z racji jej reprezentacyjnego charakteru i związanego z tym występowania dekoracji sztukatorskich, nie usuwano tynków w całości, wykorzystując je do odtworzenia zdobień lub celowo zachowując z zamysłem odtworzenia w przyszłości.

Całkowicie wymieniono tynki w dolnej strefie elewacji frontowej oraz na całych powierzchniach pozostałych elewacji budynku. Na podstawie przeprowadzonych obserwacji oraz wykonanych odkrywek stwierdzono występowanie w obrębie I kondygnacji mocnego tynku wapienno cementowego pokrytego przynajmniej trzema warstwami przemałowań. Podobnie opracowano profilowane opaski wokół dwóch otworów okiennych znajdujących się w parterowej, wschodniej części elewacji frontowej. Na ich powierzchni także zaobserwowano występowanie trzech warstw powłok malarskich.

Więcej nawarstwień technologicznych znajduje się w obrębie II kondygnacji elewacji, w strefie podokiennej wzdłuż płyciny znajdującej się nad gzymsem międzykondygnacyjnym zaobserwowano występowanie przynajmniej 4 warstw technologicznych. Ściany budynku wymurowano z czerwonej cegły ceramicznej i pokryto tynkiem wapienno piaskowym. Powierzchnię tynku zacierano z widoczną fakturą drobnoziarnistego piasku i wykańczano warstwą malarską (Rys.2.), w najwcześniejszej fazie była to pobiała (w odcieniu ciepłoszarym – Rys.2., Fot.3.) kolejne nawarstwienia zostały wykonane później w technice kazeinowej bądź emulsji olejnej, w kolorach ciemno zielonym, żółtym i czerwonym. Tutaj zauważono także występowanie pozostałości prawdopodobnie niemieckich napisów reklamowych których litery malowano jasno zieloną i ciemnoszarą farbą (Rys.2, Fot.4), ostatnią warstwą był barwiony w masie, na kolor jasno różowy, cienkowarstwowy tynk fakturalny namieszony na elewację w formie nakropka (Rys.2, Fot.3) Pozostałości tego tynku zaobserwowano także na kompozytowych kapitelach pilastrów, mogą to być także resztki farby w jasno różowym kolorze wykorzystanej dla malowania detalu w celu skontrastowania go z tłem elewacji. Na kapitelach, oprócz wymienionej farby występują pozostałości białej i jasnoszarej warstwy malarskiej. Podane nawarstwienia zaobserwowano na powierzchni profilowanego obramienia okna II kondygnacji pseudoryzalitu (Rys.2, Fot.5) Na pozostałych elewacjach występuje tynk wapienno cementowy, którego powierzchnię opracowano w formie drobnoziarnistego nakropka (Rys.4, Fot.3,4,5). Na elewacji tylnej (podwórzowej) występuje kilka rodzajów tynku współczesnego pomalowanego białą farbą emulsyjną (Rys.4, Fot.3.).

Stolarka drzwiowa i okienna była także wielokrotnie malowana, na powierzchni śłemenia

głównych drzwi wejściowych zaobserwowano występowanie przynajmniej 6 warstw malarskich z których najwcześniejsza jest koloru jasnoszaro białego (Rys.3.Fot.6.). Podobny kolor jako najwcześniejszą warstwę malarską odsoniето na powierzchni metalowego słupa witraży sklepowej. (Rys.2. Fot.2). Okna były malowane na biało.

5. Wnioski i zalecenia konserwatorskie.

Na podstawie przeprowadzonych oględzin i porównania z ikonografią archiwalną należy stwierdzić, że kamienica utrzymała XIX wieczny kształt architektoniczny wraz z wystrojem sztukatorskim. Zmieniano opracowanie tynkarskie oraz kilkakrotnie kolorystykę tła oraz detalu architektonicznego a także znaczną część stolarki drzwiowej i okiennej.

Budynek w obecnym stanie należy poddać pracom remontowym i konserwatorskim których celem będzie polepszenie ogólnego stanu zachowania, poprawa właściwości ekspozycyjnych oraz użytkowych. Kluczową sprawą będzie uporządkowanie elewacji frontowej, najbardziej charakterystycznej dla klasycystycznego wyglądu zabytkowego budynku, należy ją potraktować z dużą pieczołowitością, szczególnie w partiach zdobionych detalem sztukatorskim. Należy odtworzyć brakujące fragmenty głównie w partiach kapiteli pilastrów. Przywrócić kanelowanie zgodnie z zachowanymi na elewacji relikтами tego typu opracowań. Do porządkowania estetyki wskazane jest także usunięcie (schowanie) współczesnych instalacji, okablowania, reklam, okładzin i niedostosowanej do czasu powstania obiektu kolorystyki co znacząco wpłynie na podniesienie walorów ekspozycyjnych obiektu a także korzystnie wpłynie na jego ogólną rewaloryzację. Kolejne działania powinny zmierzać do odtworzenia, w miarę możliwości, kompozycji architektonicznej elewacji poprzez rekonstrukcję usuniętych w przeszłości detali sztukatorskich (opaski wokół okien II kondygnacji, profil nad łukiem wejścia głównego, odtworzenie kaneli pilastrów). Podstawy do w miarę większej rekonstrukcji opasek wokół otworów okiennych jak i profilu łukowego nadproża wejścia głównego stanowią zdjęcia archiwalne oraz zachowane na elewacji detale sztukatorskie.

Niezbędne będzie także usunięcie współczesnych, słabo związanych z podłożem nawarstwień tynkarsko malarskich (Uwaga!!! w trakcie usuwania warstw tynku należy zapewnić nadzór konserwatorski), następnie odpowiednio wzmocnić podłoże i pokryć je nową nawierzchniową warstwą cienkowarstwowego tynku nanoszonego w formie zacieranej na szorstko z niewielkim ziarnem np. 0,5-0,6 mm. Detal opracować na gładko lub z zastosowaniem zapraw z minimalnym uziarnieniem. (przed tynkowaniem wykonać próby i przedstawić do zatwierdzenia komisijnego). W dolnej części elewacji należy rozważyć zastosowanie tynku restauratorskiego chroniącego przyziemie obiektu przed negatywnym wpływem zawilgocenia oraz korozji solnej.

Odtworzyć boniowanie w parterowej części elewacji frontowej. Usunąć współczesne wyprawy tynkarskie wykonane z zaprawy klejowej nanoszonej na siatkę zbrojeniową. W tył budynku na elewacjach wschodniej i południowej tynki można usunąć w miejscu odspojień. Należy usunąć współczesne płytki ceramiczne występujące w obrębie witrny sklepowej, ścianę wytynkować i pomalować zgodnie z technologią przyjętą dla całej elewacji. Obiekt pomalować w jasnych kolorach, odcienie szarości z zachowaniem zasady detal jaśniejszy od tła elewacji. **Proponowana kolorystyka – wzornik Keim Edition Historisch 50011 tło, detal 50013.**

Przed pomalowaniem elewacji należy wykonać próby kolorystyczne i poddać je ocenie komisyjnej. Pozostałe elewacje należy otynkować tynkiem tradycyjnym z zagładzeniem powierzchni w formie drobnoziarnistej z wyraźnie widocznym ziarnem i pomalować zgodnie z ustaloną dla elewacji kolorystyką.

5.1. Programy prac.

5.1.1. Elementy sztukatorskie na elewacji budynku.

1. Dokumentacja fotograficzna stanu zachowania obiektu przed rozpoczęciem prac. Jeżeli będzie niezbędna to także inwentaryzacja rysunkowa wykonana w skali 1:1, części które mogą ulec zniszczeniu.

2. Dezynfekcja biobójcza części na których zaobserwowano występowanie nawarstwień o charakterze biologicznym (naloty mchów, porosty, grzyby).

3. Demontaż elementów odspojonych bądź zagrażających upadkiem po uprzednim zinwentaryzowaniu miejsca posadowienia.

4. Wzmocnienie (zabezpieczenie) elementów odspojonych, które nie zagrażają upadkiem ale w obrębie których zaobserwowano szczeliny mogące być przyczyną zniszczeń w trakcie kolejnych zabiegów przy konserwacji fasady budynku.

- wzmocnienie poprzez podklejenie

- wzmocnienie poprzez kotwienie mechaniczne z użyciem kołków rozporowych

5. Usunięcie (jeżeli okaże się to zasadne) z elewacji wtórnych nawarstwień technologicznych, w szczególności cienkowarstwowego tynku oraz warstwy malarskiej naniesionych w trakcie poprzednich remontów.

- usuwanie należy prowadzić mechanicznie (szpachle, ostre noże), zdzierając z powierzchni wtórną warstwę zaprawy

- zmycie z elewacji pozostałości wtórnych zapraw wodą pod kontrolowanym ciśnieniem.

- doczyszczanie bardziej skomplikowanych elementów strumieniem pary wodnej

- doczyszczanie trudno dostępnych zagłębień oraz uporczywych nawarstwień, punktowo, stosując precyzyjną metodę strumieniowo ścierną z wykorzystaniem drobnoziarnistego piasku kwarcowego.

6. Wzmocnienie strukturalne osłabionych powierzchni zapraw szczególnie w miejscach z precyzyjnym opracowaniem rzeźbiarskim. Do wzmocnienia proponuję zastosowanie żywicy krzemooorganicznej o handlowej nazwie KSE 300 firmy Remmers.

7. Prace naprawcze okonturowań okien wykonać sztukatorsko. Odtwarzając ubytek profilowania w

zaprawie mineralnej metodą ciągniętą przy wykorzystaniu szablonu powtarzającego istniejący profil oryginalnego elementu. Przed wykonaniem narzutu należy odpowiednio zazbroić powierzchnię na której ma zostać wykonana rekonstrukcja. Zbrojenie wykonać przy zastosowaniu kołków rozporowych oraz drutu nierdzewnego.

Przed wykonaniem odtworzenia profilu należy usunąć wszelkie luźne i odspojone fragmenty zapraw, powierzchnię zagruntować roztworem żywicy kopolimeru akrylowego np. Haftfest firmy Remmers.

8. Większe szczeliny w opracowaniach sztukatorsko - tynkarskich oraz odspojenia wypełnić mineralnym szlaczem iniekcyjnym wprowadzanym metodą podciśnieniową lub grawitacyjnie. np. Injektionsleim 2K firmy Remmers.

9. Wykonać poszerzenie mechaniczne zarysowań oraz spękań tynku zauważonych na powierzchni elewacji oraz sztukateriach. Następnie wypełnić je droбноziarnistą masą szpachlową na bazie zaprawy mineralnej, wapiennej modyfikowanej dodatkami żywicy syntetycznych. Lokalne ubytki tynku wypełnić zaprawą np. RenoPutz firmy Optolith.

10. Po uzupełnieniu ubytków i zrekonstruowaniu wszystkich elementów sztukaterii, należy całość zagruntować głębokopenetrującym gruntem na bazie dyspersji wodnej żywicy syntetycznych np. Risegrunt firmy Optolith.

Następnie na wszystkie płaszczyzny nanieść cienkowarstwowy tynk zbrojony mikrowłknami np. Ecofinisch 0,3-0,5mm, powierzchnię zatrzeć tak aby uzyskać efekt droбноziarnisty. Tynku nie nanosić na płaskorzeźbione dekoracje sztukatorskie.

11. Malowanie elewacji wykonać farbami przeznaczonymi do wymalowań zewnętrznych na obiektach zabytkowych np.: farba złoło silikonowa - Silisan Plus firmy Optolith, lub farbą silikonową firmy Keim.

- Rekonstrukcje utraconych elementów odtworzyć metodami sztukatorskimi. Odtworzenie poprzedzić projektem rysunkowym zatwierdzonym przez służby konserwatorskie.

5.1.2. Stolarka drzwiowa i okienna.

1. Dokumentacja fotograficzna obecnego stanu zachowania.

2. Demontaż drzwi i okien przewiezienie ich do pracowni stolarskiej. Prace przy ościeżnicy, ślimieniu i nadświetlu mogą zostać przeprowadzone in situ.

(w związku ze złym stanem zachowania stolarki należy przewidzieć wymianę całości bądź elementów drzwi i okien nie nadających się do dalszego użytkowania – decyzję należy podjąć komisyjnie, po lepszym rozpoznaniu elementów zabytkowej stolarki)

3. Przeprowadzenie badań sondażowych warstw malarskich w trakcie prowadzenia prac konserwatorskich w celu ustalenia pierwotnej kolorystyki stolarki.

4. Usunięcie przemalowań z powierzchni drewna (chyba że w trakcie badań sondażowych stwierdzi się występowanie szczególnie cennych z punktu widzenia zabytkowego nawarstwień malarskich

mogących mieć związek z pierwotnym wystrojem obiektu. Wówczas po usunięciu przemałowań, oryginalne warstwy należy poddać pracom konserwatorsko restauratorskim prowadzonym wg odrębnego programu prac).

-Usuwanie przemałowań należy prowadzić metodami nieinwazyjnymi, wyklucza się opalanie i ługowanie drewna. Usuwanie należy wykonywać przy wykorzystaniu preparatów na bazie rozpuszczalników organicznych, ręcznie przy użyciu drobnych narzędzi (dłuta, noże itp).

5. W przypadku potrzeby zmiany szklenia drzwi i okien, należy wykonywać je w technice tradycyjnej z wykorzystaniem szkła białego przeziernego. Szyby montować z wykorzystaniem kitu szklarskiego.

6. Odtworzenie zniszczonych elementów dekoracyjnych i konstrukcyjnych drzwi i okien, (np. dolna listwa przymykowa). Wielkość i kształt rekonstruowanych detali odtworzyć na podstawie zachowanych, oryginalnych części.

7. Uzupełnienie mniejszych ubytków drewna kitem trocinowym z opracowaniem powierzchni dostosowanej do przebiegu słoju drewna. Przy większych ubytkach zastosowanie fleków drewnianych tego samego rodzaju z zachowaniem kierunku przebiegu słoju (Patrz rys).

8. Wykonanie, jeżeli będzie to niezbędne, wzmocnienia konstrukcji drzwi i okien.

9. Impregnacja drewna narażonego na szkodliwe działania warunków atmosferycznych oraz owadów poprzez naniesienie pędzlem środka przeznaczanego do ochrony drewna (zastosowanie środków bezbarwnych).

10. Pomalowanie drzwi i okien farbami na spoiwie syntetycznym, kolorystyka oraz sposób malowania ustalone na podstawie obserwacji elementów w trakcie prowadzenia prac konserwatorskich.

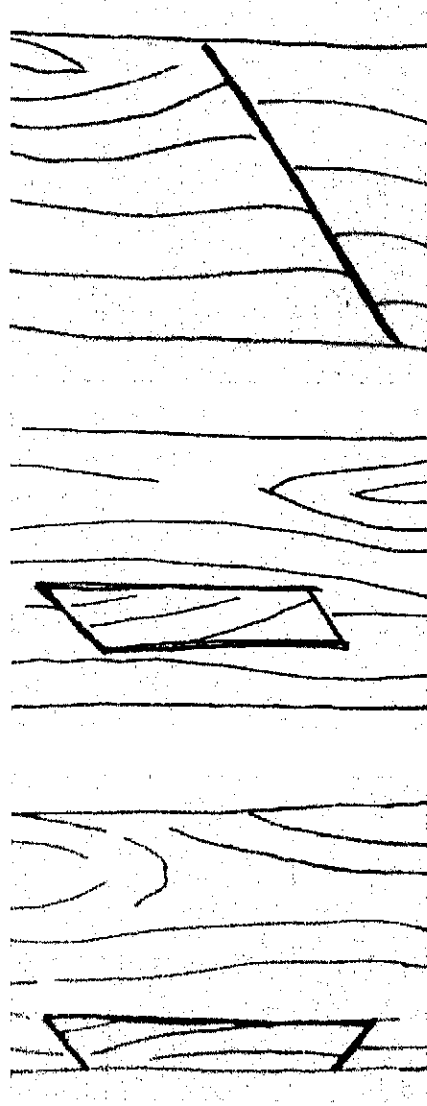
11. Oczyszczenie metalowych elementów (zawiasy) z wtórnych nawarstwień farby i produktów korozji a następnie zabezpieczenie powłokami antykorozyjnymi.

12. Wymiana wtórnych klamek drzwi i zastąpienie ich nowymi dostosowanymi pod względem formy, materiału i kolorystyki do podobnych tego typu elementów występujących na innych obiektach z pocz XX w i utrzymanych w podobnej formie architektonicznej.

13. Po wykonaniu prac renowacyjnych należy zamontować drzwi i okna w pierwotnym miejscu ekspozycji.

14. W trakcie prac, na każdym etapie, należy wykonać dokumentację fotograficzną wraz z opisem przeprowadzonych prac.

Przykładowe flekowanie większych ubytków drewna:



5.1.3. Elementy metalowe.

1. Zabezpieczenie lub jeżeli okaże się niezbędny demontaż istniejących elementów.
2. Oględziny powierzchni w trakcie prac, w celu ustalenia występowania nawarstwień malarskich mogących mieć związek z pierwotną aranżacją kolorystyczną danego elementu.
3. Oczyszczenie powierzchni metalu z produktów korozji (metoda chemiczna lub/i strumieniowo ścierna)
4. Odtuszczenie powierzchni metalowych elementów.
5. Odtworzenie brakujących elementów na wzór istniejących i jeżeli to możliwe w technice oryginału (proponuje się także dopuszczenie możliwości wykonania rekonstrukcji elementów w innej technologii jednakże przy założeniu wiernego odtworzenia kształtu, faktury oryginalnych elementów).
6. Zabezpieczenie powierzchni elementów farbami antykorozyjnymi w kolorystyce ustalonej na spotkaniach komisyjnych. (Z badań stratygraficznych wynika że pierwotną warstwą malarską była biel)
7. Dokumentacja wykonawcza.

Wykonawca remontu powinien posiadać doświadczenie w pracach na obiektach zabytkowych.

Wszelkie prace konserwatorsko restauratorskie na obiekcie należy powierzyć osobie z wykształceniem konserwatorskim w zakresie praktycznej konserwacji dzieł sztuki.

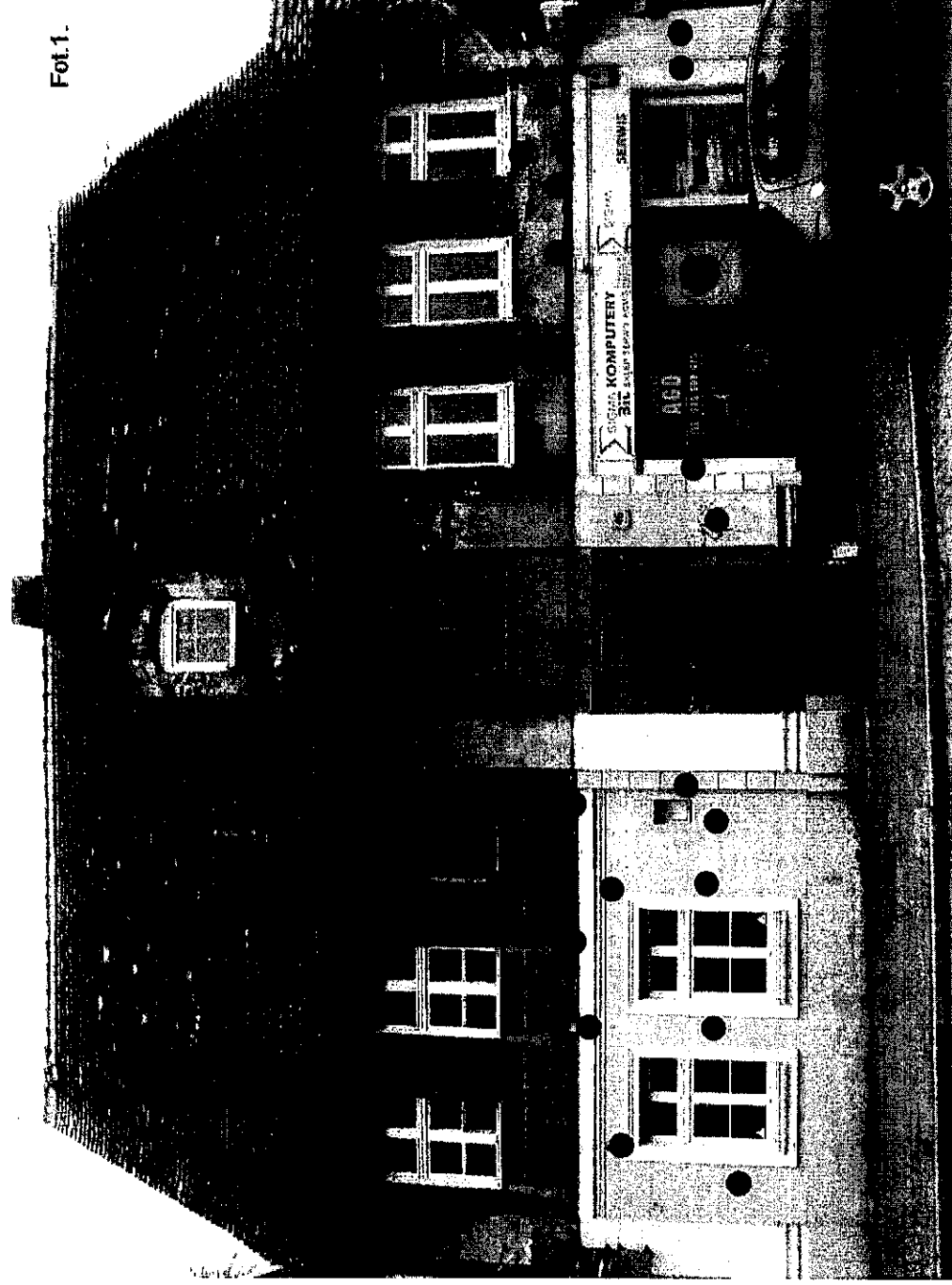
KONSERWATOR DZIEŁ SZTUKI
DYPLOM UMK 2004
Mgr Tomasz Filar
mgr Tomasz Filar
ul. Zetlandzka 13/8, Zielona Góra
24-104-14-01 Regon 07112100

Badania stratygraficzne kamienicy
położonej przy ul. Jedności 46 w Zielonej Górze.

Rys.1.

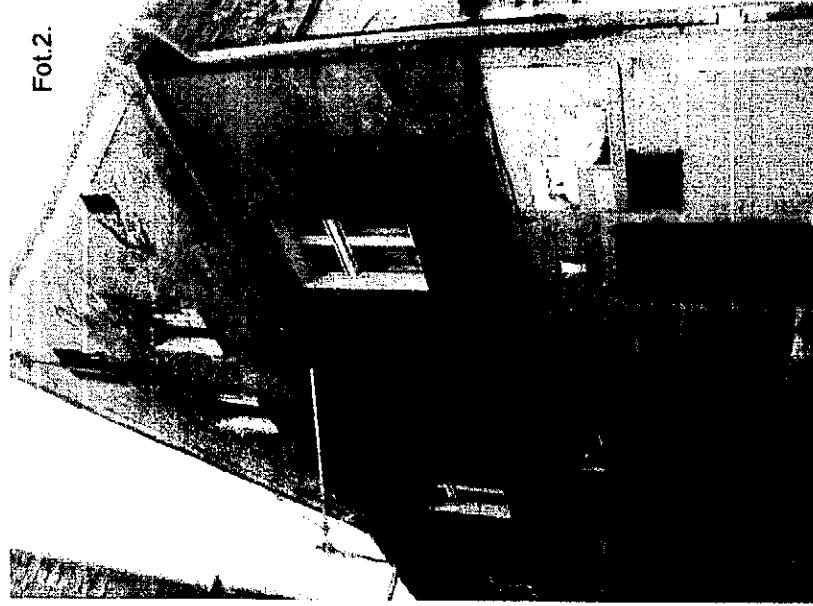
Na zdjęciach oznaczono miejsca wykonania odkrywek stratygraficznych. ●

Fot.1.



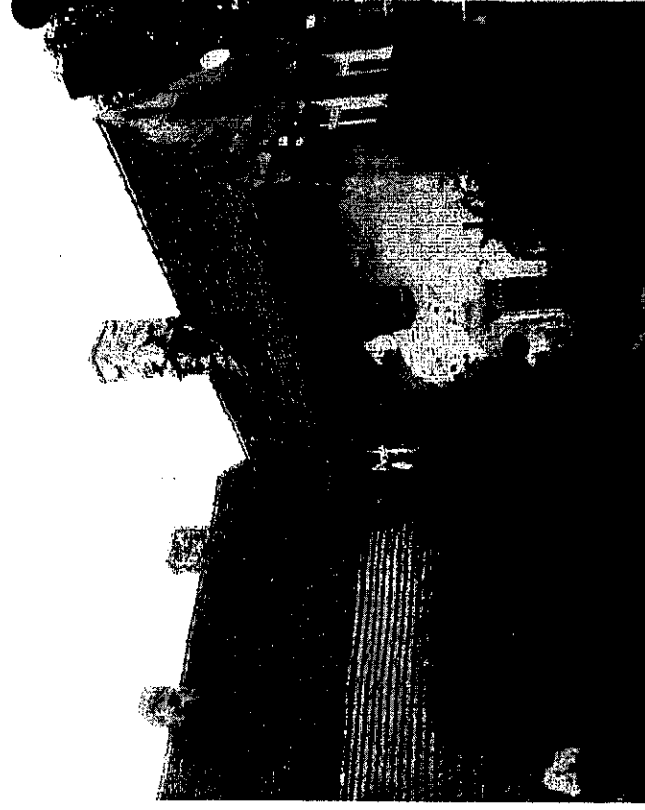
Elewacja frontowa budynku.

Fot.2.



Elewacja wschodnia budynku.

Fot.3.



Elewacja (tylna) południowa budynku.

**Badania stratygraficzne kamienicy
położonej przy ul. Jedności 46 w Zielonej Górze.**

Rys.2.



Nawarstwienia malarskie zachowane na powierzchni metalowego słupa witrażu sklepowej (Odkrywka nr 25).



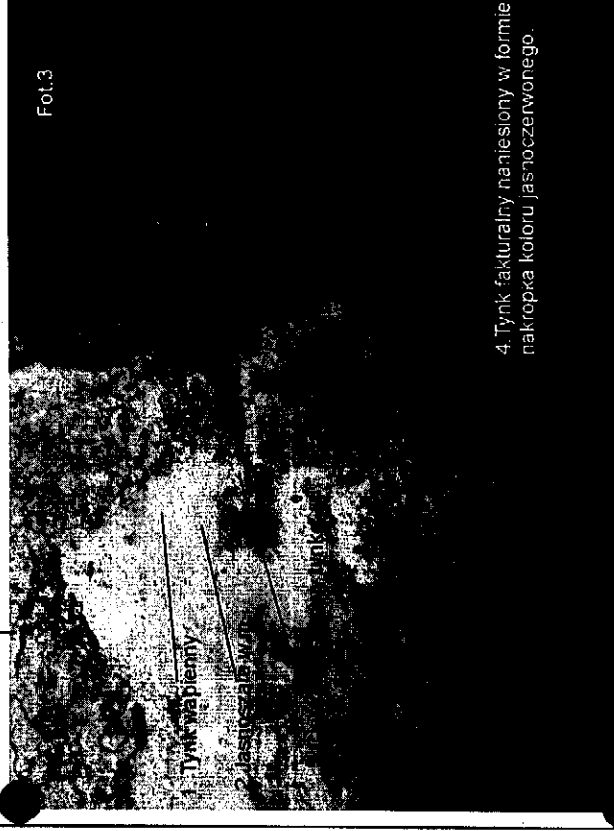
Powierzchnia płyciny z zachowanym fragmentem napisu (litera malowana na zielono na szarobiałym tle) odkrywka nr 6.

Fot.1.



Elevacja frontowa budynku.

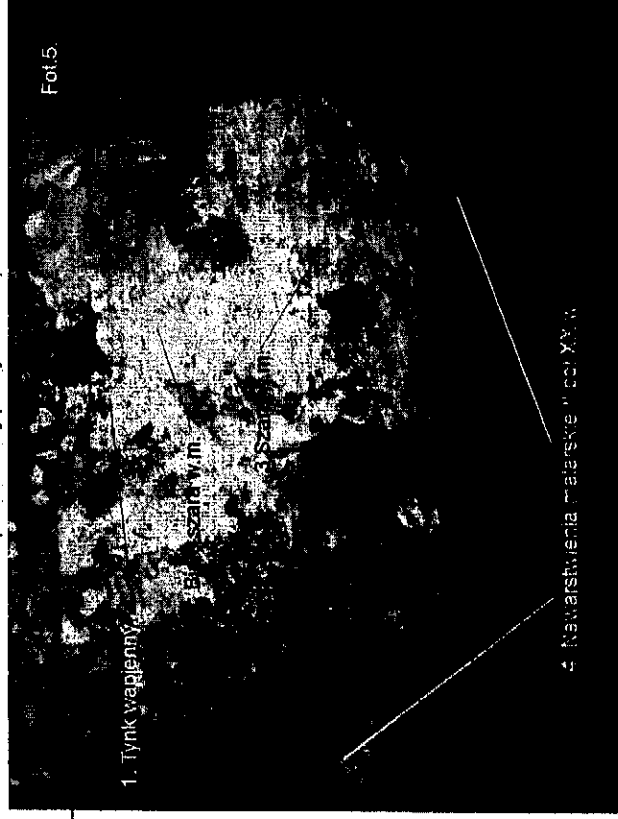
Fot.3



4. Tynk fakturalny naniesiony w formie nakropka koloru jasnoczerwonego.

Nawarstwienia malarsko tynkarskie zachowane na powierzchni elewacji frontowej w partii płyciny podokiennej (odkrywka nr 7).

Fot.5.

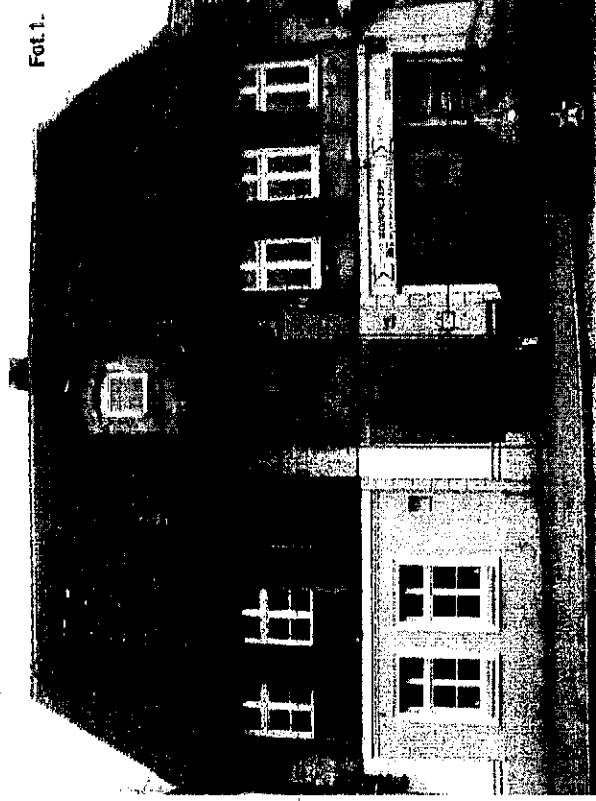


4. Nawarstwienia malarskie w oknie XXV m.

Profil podparapetowy okna II kondygnacji pseudoryzalitu środkowego (Odkrywka nr 15).

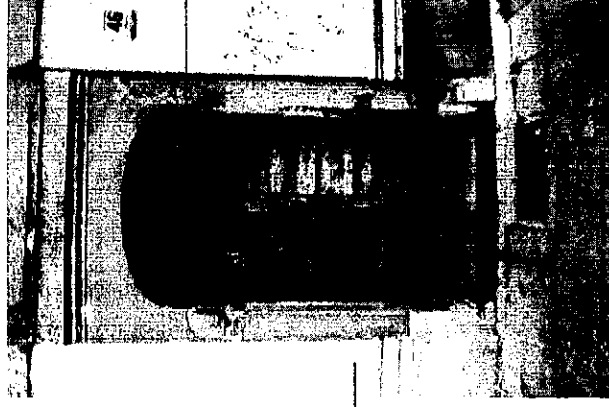
Badania stratygraficzne kamienicy
położonej przy ul. Jedności 46 w Zielonej Górze.

Rys.3.



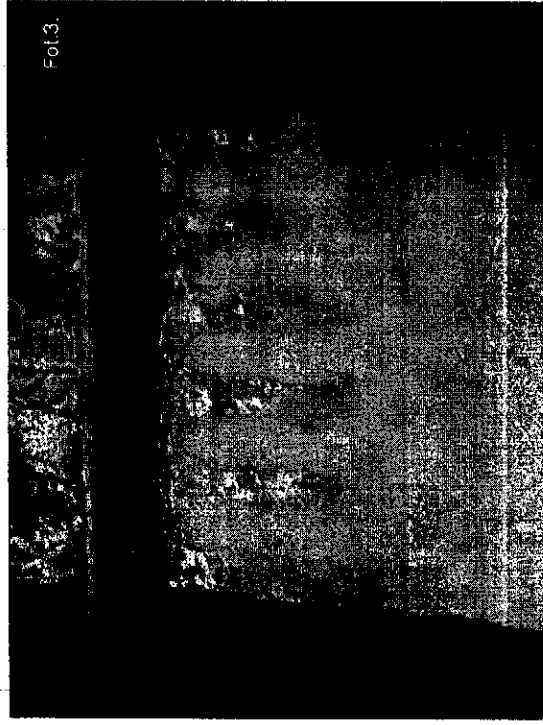
Fot.1.

Elevacja frontowa kamienicy



Fot.2.

Drzwi wejścia głównego



Fot.3.

Widoczne w górnej partii pilastra
zarys kanelur.



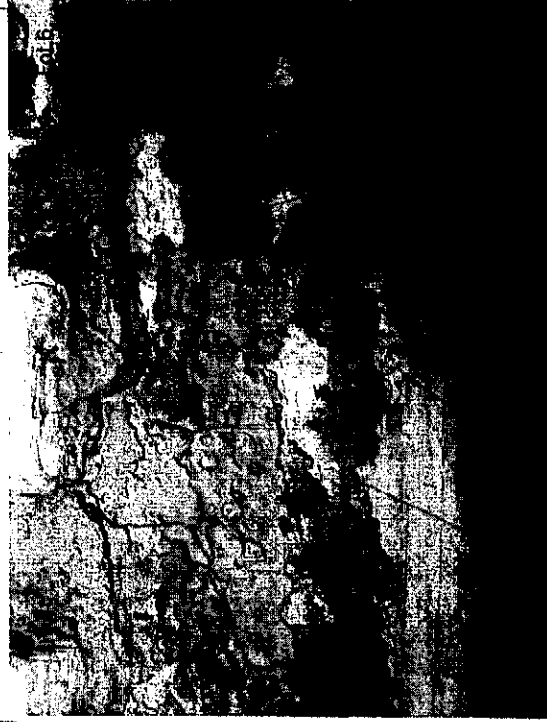
Fot.4.

Fragment ścienia głównych drzwi wejściowych.



Fot.5.

Odsłonięty spod warszwy tynku współczesnego fragment kanelur pilastra.



Fot.6.

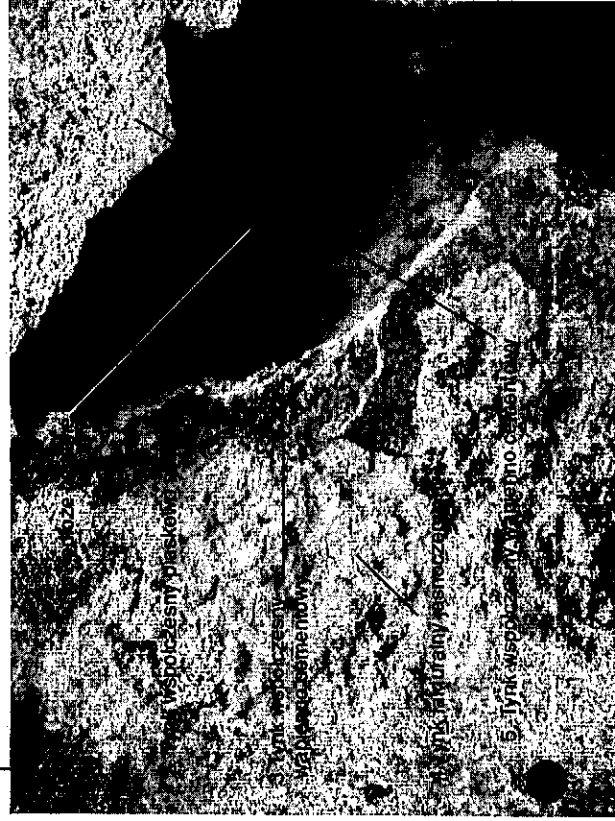
1.Drewno 2.Szara biel 3.Jasna zieleń 4.Czerwień ceglasta 5.Popielaty brunatny 6.Czerwonno brunatny

Układ nawarstwień malarskich zaobserwowanych na ścianie drzwi wejścia głównego. W najwcześniejszej, XIX w. fazy mogły być malowane w kolorze mocno rozbielonej szarości.

Fot.1.



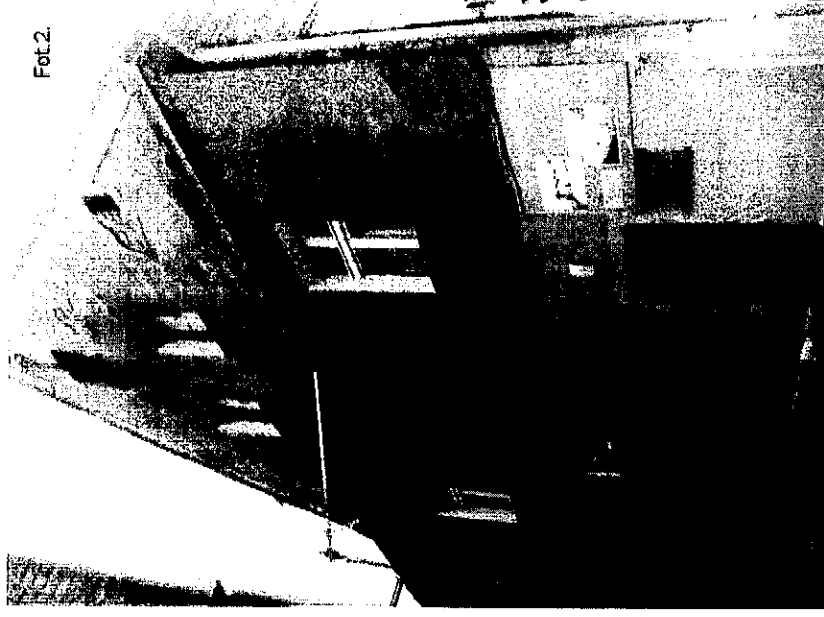
Elewacja tylna kamienicy.



Współczesne nawarstwienia tynkarskie
zachowane na tylnej elewacji budynku.

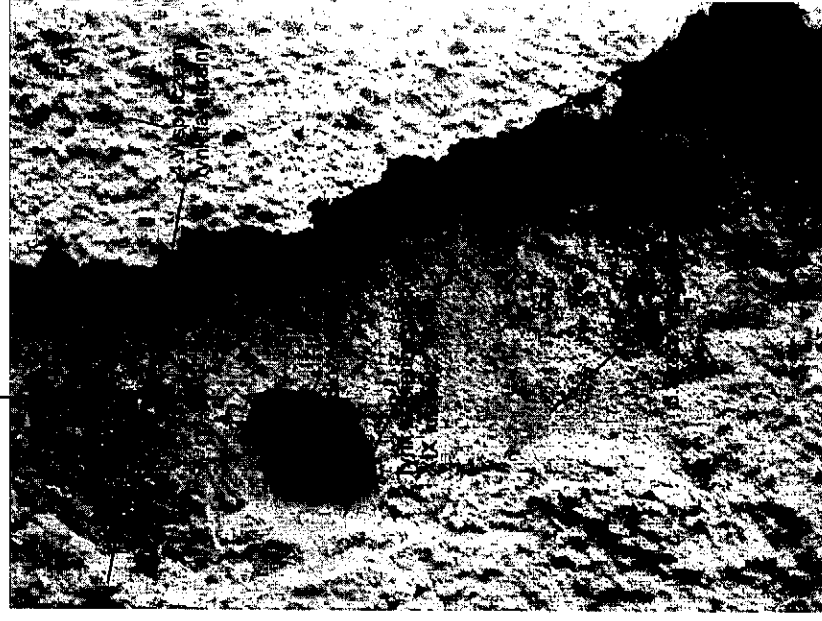


Warstwa współczesnego tynku na elewacji
wschodniego skrzydła kamienicy.

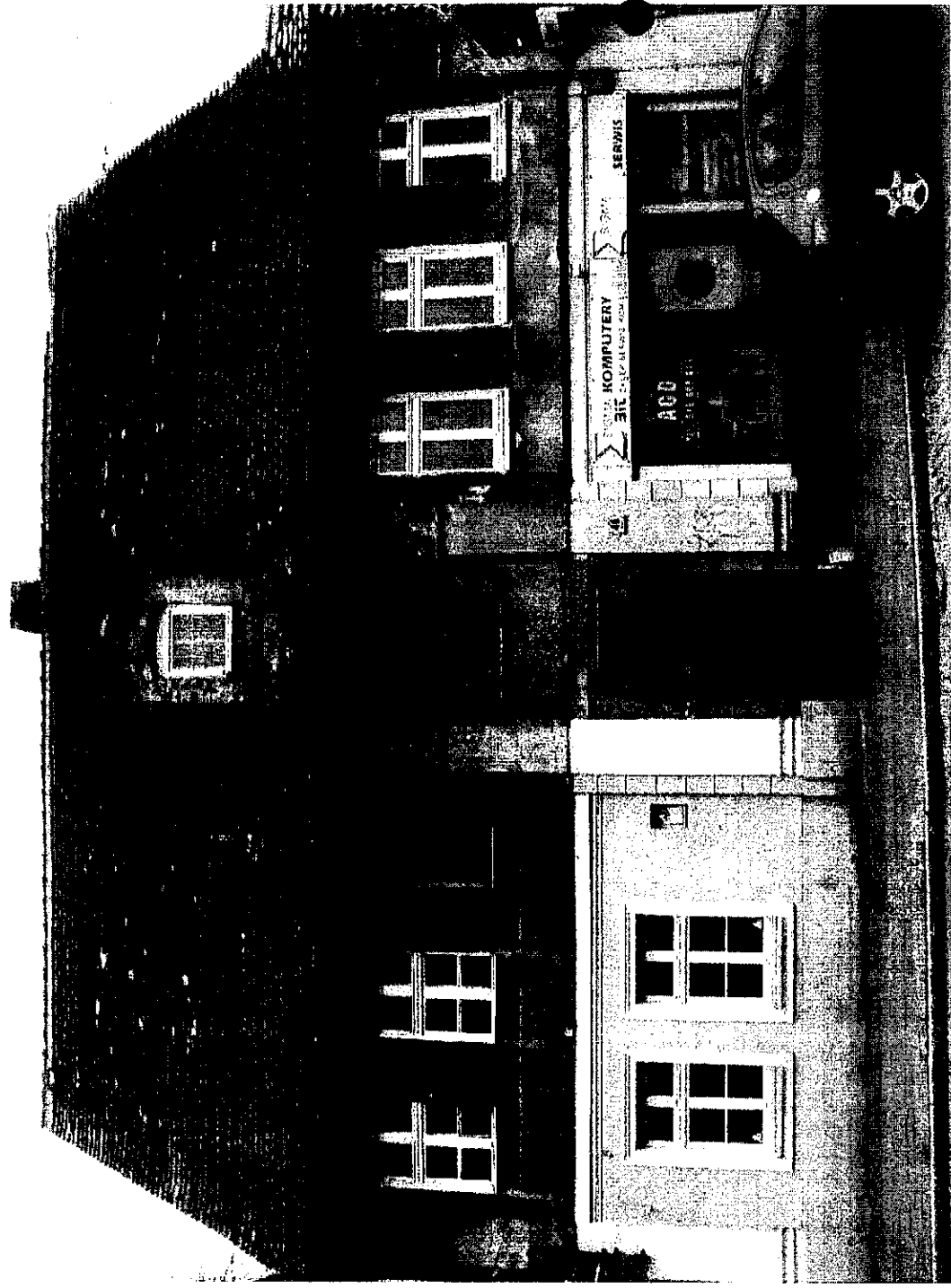


Fot.2.

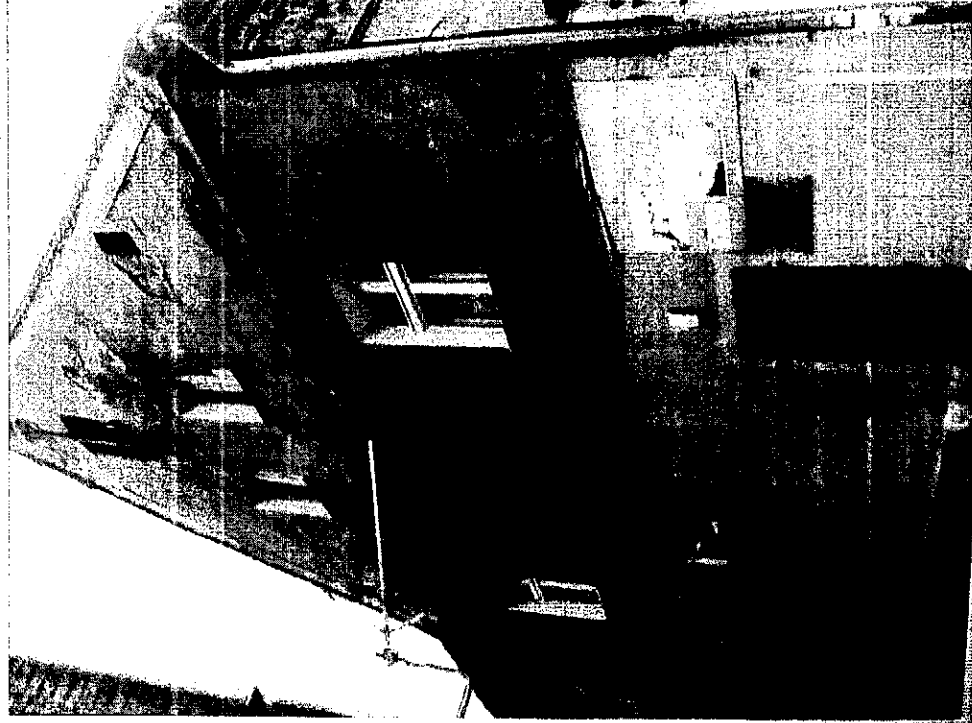
Elewacja wschodnia pokryta dwiema warstwami tynku.



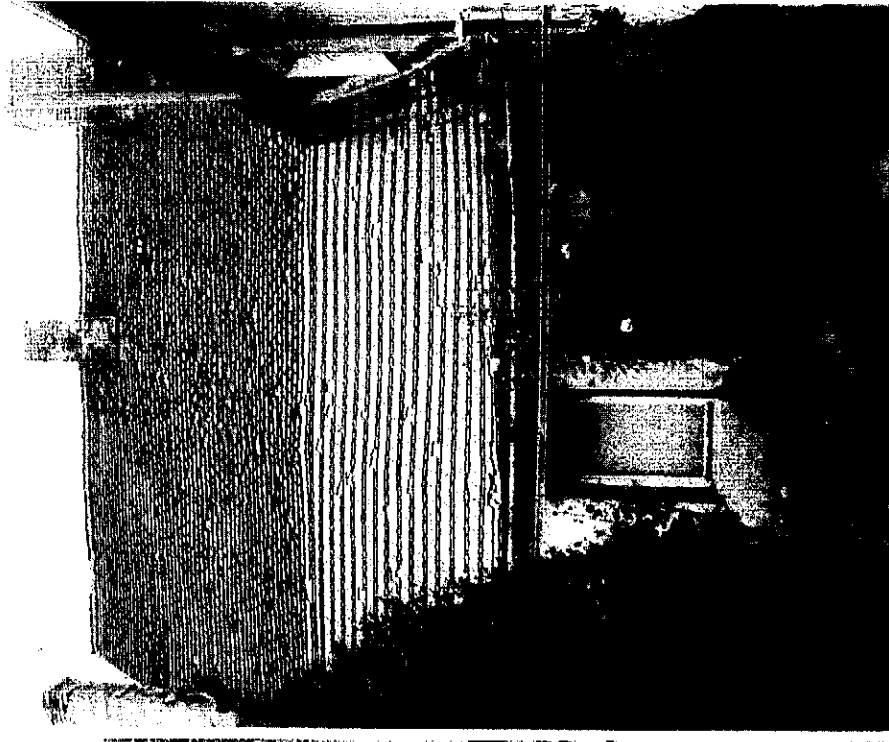
Stratygrafia nawarstwień
tynkarsko malarskich
zaobserwowanych na elewacji
wschodniej kamienicy.



Fot.1. Elewacja frontowa - stan zachowania - październik 2018



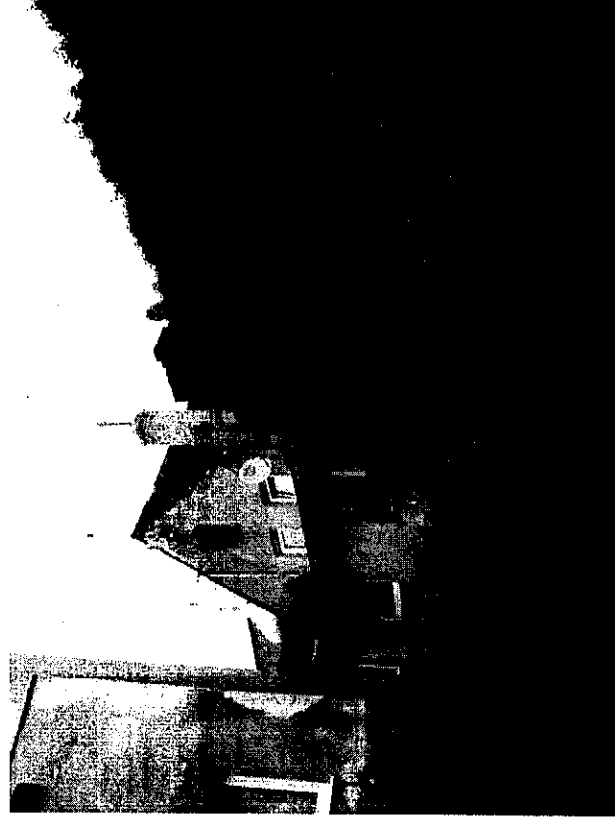
Fot.2 Elewacja wschodnia - stan zachowania - październik 2018



Fot.3 Elewacja tylna południowa - stan zachowania - październik 2018



Fot.4. Elewacja wschodniego skrzydła kamienicy - stan zachowania - październik 2018



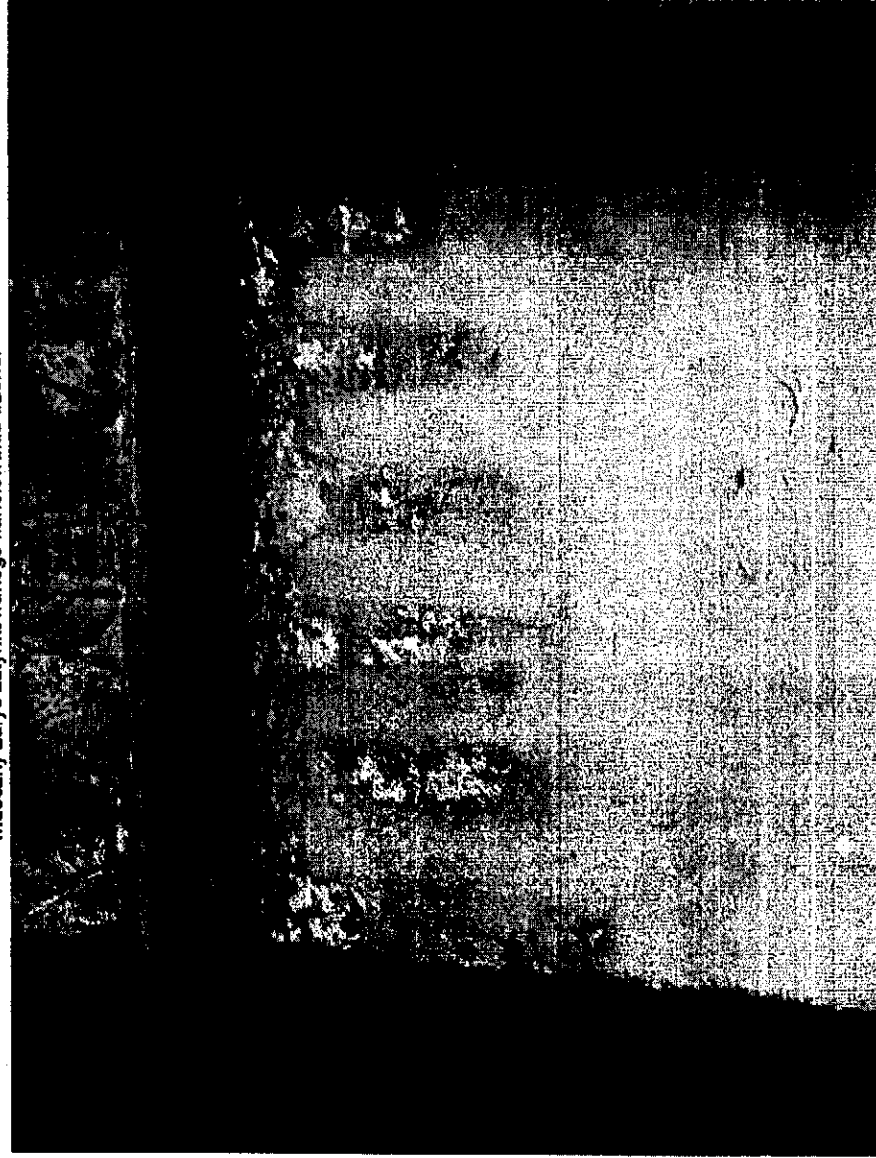
Fot.5. Szczyt ściany zachodniej kamienicy - stan zachowania - październik 2018



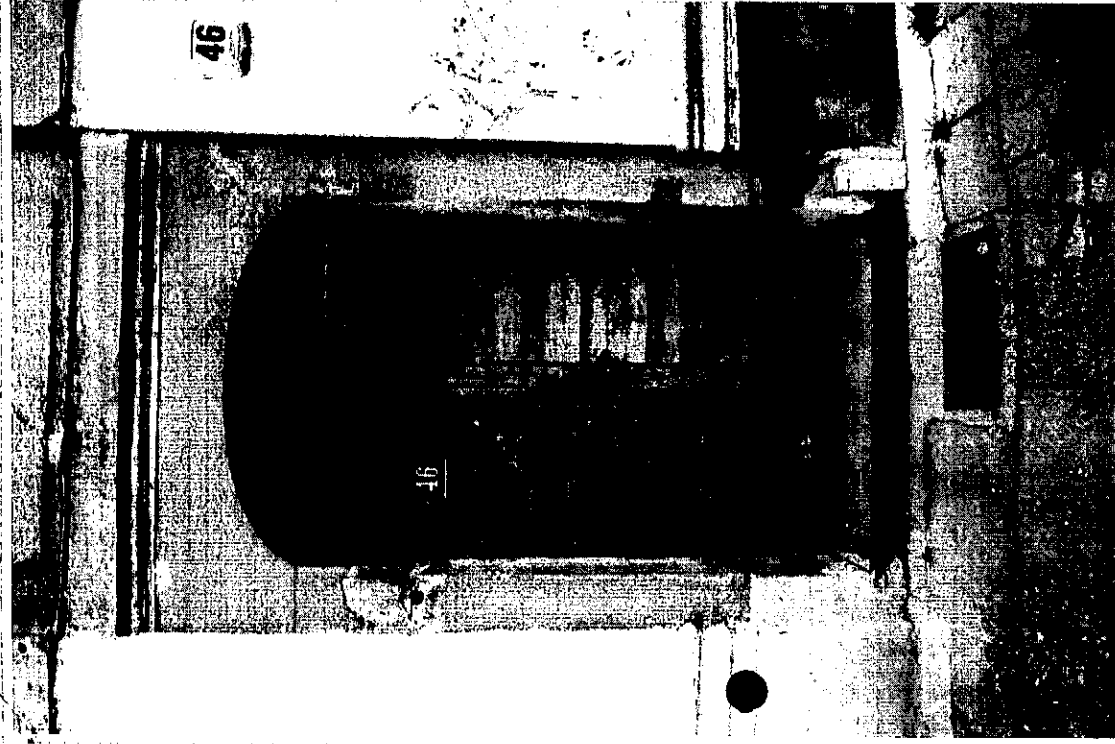
Fot.6. Elewacja tylna południowa - stan zachowania - październik 2018



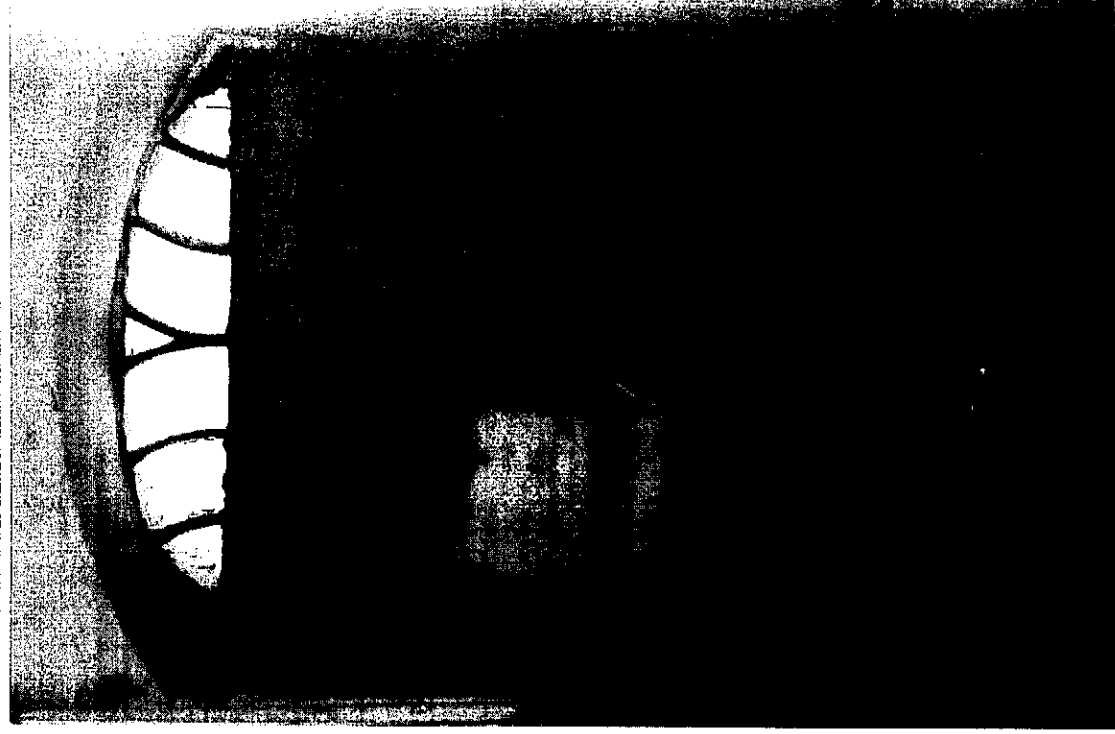
Fot. 7. Elewacja frontowa- pilaster pseudoryzalitu środkowej części elewacji
widoczny rys zatynkowanego kanelowania trzonu.



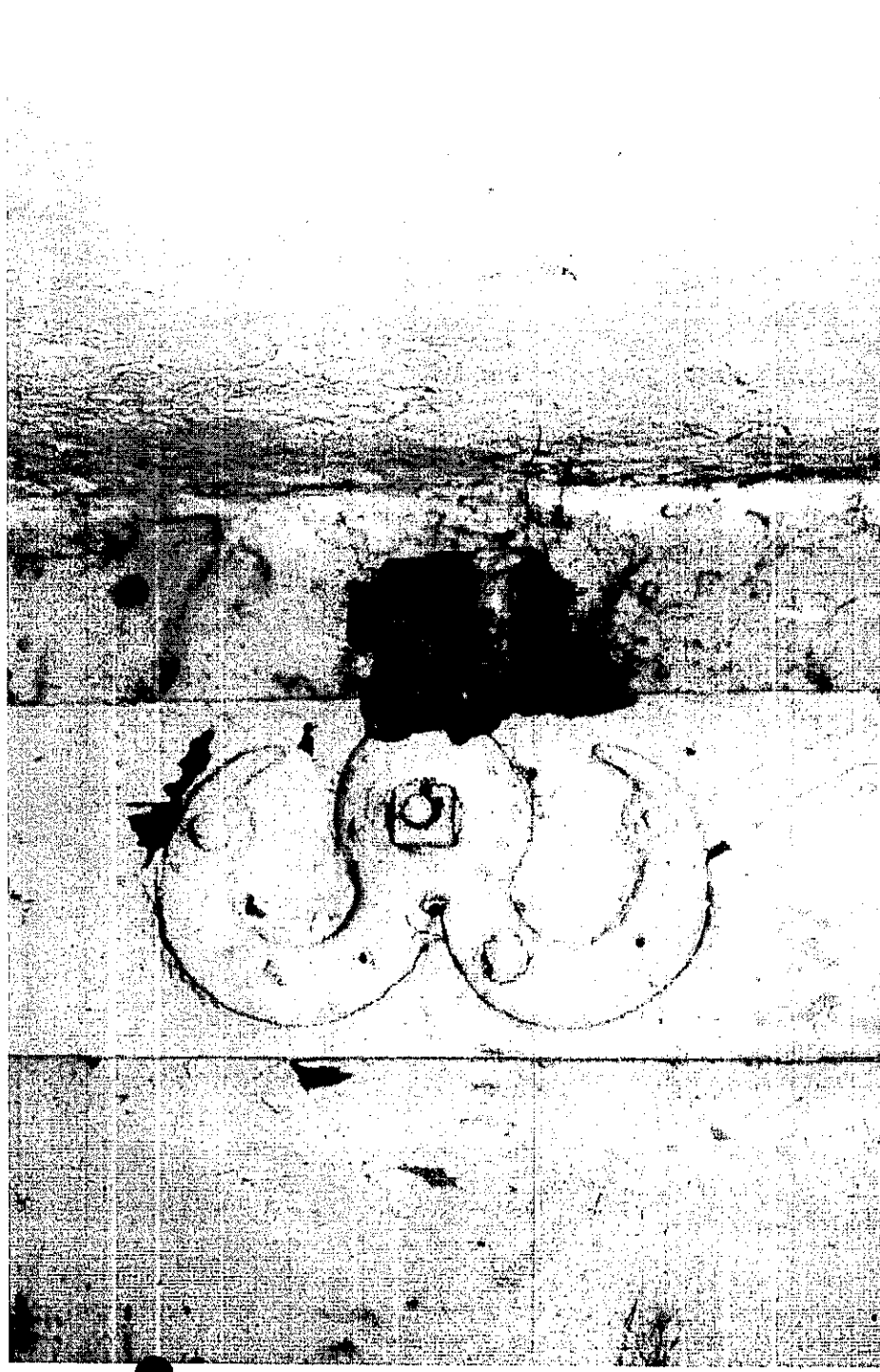
Fot. 8. Elewacja frontowa- pilaster pseudoryzalitu środkowej części elewacji
widoczny rys zatynkowanego kanelowania trzonu - zbliżenie.



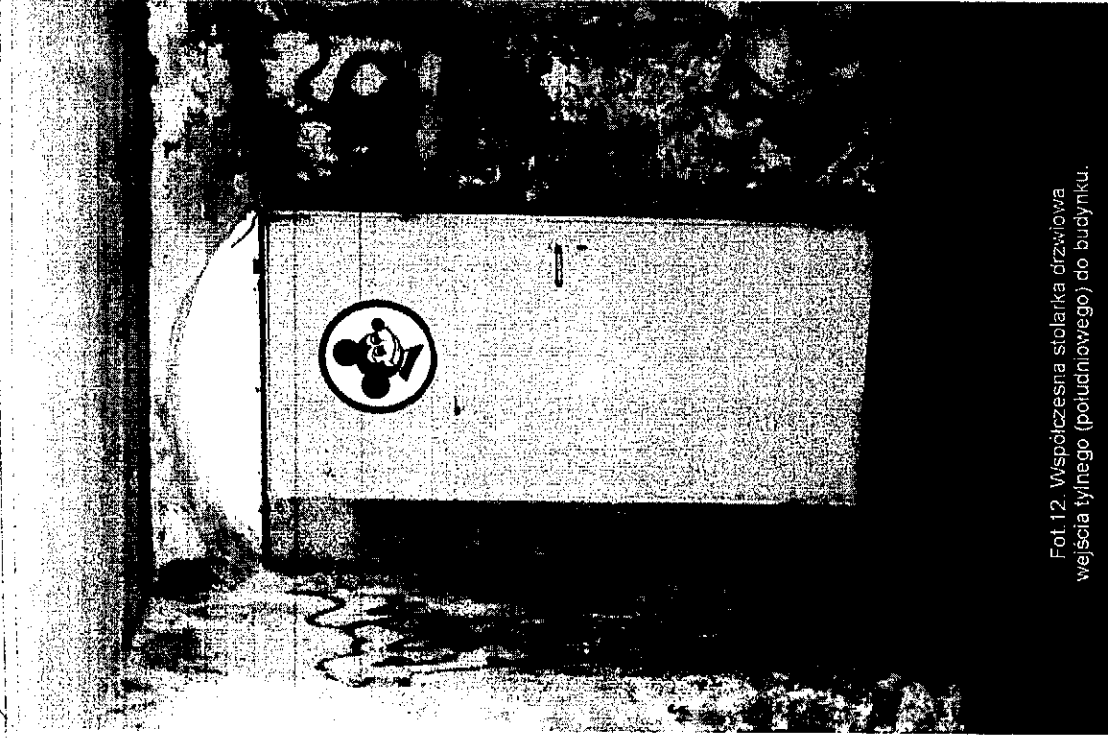
Fot.9. Elewacja frontowa- stolarka drzwi głównych wejściowych
widok od zewnątrz.



Fot.10. Elewacja frontowa- stolarka drzwi głównych wejściowych
widok od wewnątrz.



Fot.11. Elewacja frontowa- stolarka drzwi głównych wejściowych widok od wewnątrz - XIX wieczny zawias plakietywy .



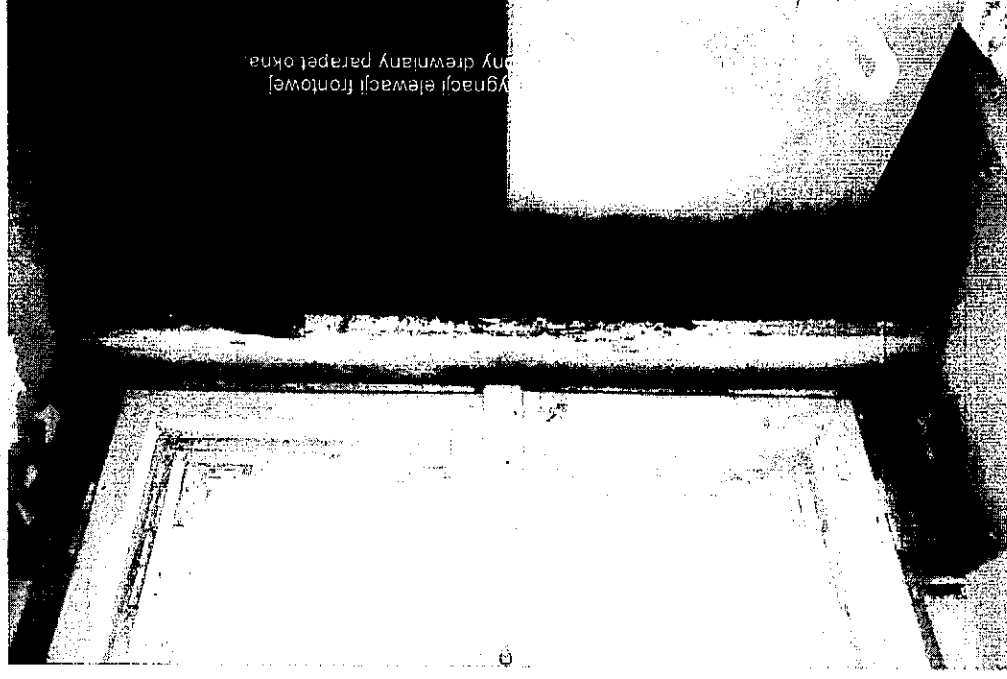
Fot.12. Współczesna stolarka drzwiowa
wejścia tylnego (południowego) do budynku.



Fot.13. Stolarstwo okna II kondygnacji elewacji frontowej



Fot.14. Stolarstwo okna II kondygnacji elewacji frontowej
- widok od wewnątrz.



Ygnacji elewacji frontowej]
ny drewniany parapet okna